



泰國臺商服務手冊

駐泰國臺北經濟文化辦事處

電子檔下載網址：<https://Business.Taiwan-World.Net>

歡迎下載分享 臺商服務手冊

為擴大協助海外臺商有效運用現有資源，僑委會與駐外館處共同合作彙整政府各部門相關輔助及服務資源，並針對臺商所關切議題，因地制宜彙編「臺商服務手冊」。

「臺商服務手冊」電子書已公告於僑務委員會官網「僑臺商專區」，歡迎各界人士透過以下網址免費下載印製及參考運用並請踴躍分享。



The banner features a stylized map of Taiwan on the left with the word "TAIWAN" in colorful letters. On the right, the title "臺商服務手冊" is displayed in large blue characters, followed by the subtitle "服務資訊讓您一手掌握" in smaller grey text. A red button with white text "歡迎下載使用" and a download icon is positioned at the bottom right of the banner.

臺商服務手冊電子書下載
BusinessBook.Taiwan-World.Net



✓ 彙整海外服務資源
✓ 協助海外臺商掌握在地經貿局勢



中華民國僑務委員會
Overseas Community Affairs Council, R.O.C. (TAIWAN)

泰國臺商服務手冊

序言	1
委員長的話	2
壹、駐泰國代表處簡介.....	3
貳、提供臺商服務窗口平臺.....	5
一、服務臺商各窗口與平臺.....	5
二、駐泰國代表處臺商投資面對面諮詢	6
參、經貿合作	8
一、經濟部協助臺商各項措施與資源	8
二、外貿協會協助臺商拓展商機說明	11
肆、金融支援-臺商融資渠道及信用保證服務	14
伍、人才交流	15
一、鏈結教育及產業平臺資源.....	15
二、國內大學院校於海外駐點服務項目簡介	16
陸、區域鏈結	18
一、雙邊經濟合作協定、投資保障協定、租稅協定等.....	18
二、臺商投資泰國情形及分布概況	19
三、重要社團組織.....	21
柒、臺商簽證、短期停留、居留工作許可	27
捌、臺商子女就學	30
玖、臺商醫療	31
拾、僑務委員會協助臺商之相關措施與資源	32
一、全球僑臺商產業升級與技術服務方案	32
二、全球僑臺商產學合作方案	33
三、ESG 資源專區	34
四、僑臺商人才培訓及產業交流	35
五、傑出僑臺商表揚.....	36
六、海外臺商精品選拔暨輔導.....	38
七、全球青商潛力之星選拔暨輔導	39

八、僑臺商商機名錄.....	40
九、全球僑胞國際醫療服務手冊.....	41
十、i 僑卡及海外特約商店說明.....	42
十一、僑生 i 就業平臺.....	44
十二、僑生來臺就學.....	45
十三、僑生來臺升學獎學金.....	48
十四、海外青年來臺研習參訪.....	49
十五、全球僑胞服務數位平臺.....	50
十六、華僑身分證明及護照加簽僑居服務.....	51
十七、海外僑民團體聯繫登記與輔導.....	52
十八、僑務委員會六大社群平臺.....	53
拾壹、泰國政府對臺商投資相關措施及機構.....	54
拾貳、協助海外臺商回臺投資.....	59
拾參、臺商申請亞太經濟合作（APEC）商務旅行卡（ABTC）應備文件及流 程.....	60

序言

為落實政府新南向政策，並有效協助本地臺商運用現有資源，駐泰國臺北經濟文化辦事處持續更新彙整本處及相關業管機構之資源，針對在泰臺商關切主題及總體投資環境等議題予以充分介紹，使本手冊反映臺商需求，進而提高參考運用價值，以期對於在泰深耕多年的資深臺商，亦或初來乍到的新手臺商均能提供幫助。

我國推動「新南向政策」已進入第 10 年，臺灣對新南向國家出口比重持續提高，並善用新創及智慧產業優勢擴展新南向市場，臺泰經貿交流更是持續正向發展。泰國是臺灣在東南亞地區的重要夥伴，本處將持續致力深化臺泰雙邊關係，推動兩國在經貿、農漁、醫衛、科技、文化、教育與觀光等各個面向的交流與互動，並一秉初衷與熱誠為我僑民及臺商提供各項服務。

未來如有更多臺商選擇來泰投資，除有賴前人經驗分享，如能再獲整體資源挹注，將有助於迅速扎穩腳步，進而穩健成長。協助臺商來泰投資係本處重點工作之一，針對臺商朋友的相關需求，本處當結合本地臺商相關團體，如泰國臺灣商會聯合總會等提供必要的協助。

期望本手冊能有助於新進及既有臺商在泰國的經營。未來本處將持續致力於照顧在泰臺商，加強泰國與臺灣企業間的鏈結，推動臺灣與泰國的產業合作，落實政府新南向政策，從而強化雙邊合作，創造互惠互利。

駐泰國臺北經濟文化辦事處代表

張俊福

委員長的話

海外臺商遍布全球，長年於僑居國經營發展，深耕當地市場，具有在地人脈與通路優勢，而各地的臺商組織與綿密網絡更是協助臺灣深化與當地國合作交流、行銷臺灣及布局全球之最佳夥伴。

為協助海外臺商有效運用政府各部門相關服務資源，並聚焦臺商關切主題及各國總體投資環境等議題，僑委會與駐外館處共同合作，因地制宜彙編北美洲 12 冊、中南美洲 4 冊、歐洲 4 冊、亞洲 8 冊、非洲 2 冊及大洋洲 4 冊，共計 34 冊《臺商服務手冊》，並與時俱進，持續定期更新內容，期能對深耕當地國多年之資深臺商或初來乍到之新手臺商皆有助益，協助其在僑居國穩健發展，並期盼臺商與政府密切攜手合作，發揮臺灣優勢。

展望當前全球經濟趨勢，地緣政治衝突未歇、各國貿易爭端再起、中國經濟前景不明，全球供應鏈持續重組，打造韌性、可靠、安全的供應鏈，已成為各國重要產業政策，加上數位化及低碳化之趨勢，讓海外臺商面臨各項挑戰，僑委會允宜因應全球產業發展趨勢，掌握政府經濟發展策略，以全球布局之眼光與格局，強化臺商服務工作推動，同時策訂與時俱進之聯繫與服務方案，協助海外臺商因應未來各項挑戰並掌握發展新契機，厚植在地實力，加速全球多元布局，深化在各國與國際的發展基礎，助益各地臺商的足跡擴展至世界各地，共創「經濟日不落國」國家永續繁榮願景。

今後僑委會仍將秉持一貫的政策立場，持續輔導與協助臺商事業發展，期許經由本《臺商服務手冊》的編撰，讓臺商在發展事業的過程中，能感受到政府支持的力量。

僑務委員會 委員長

徐佐青

壹、駐泰國代表處簡介

旅居泰國之臺僑人數約 15 萬，多年來始終是協助臺泰雙邊交流維持熱絡之不可或缺的重要力量。為有效服務旅泰鄉親，協助臺商僑胞瞭解代表處各項服務、聯繫窗口暨交流平臺及技術升級方案等，駐泰國代表處特地彙整相關資訊供臺商參考。

駐泰國代表處相關組室提供服務項目

一、僑務組

■ 僑團聯繫

- (一) 協導僑社團舉辦重要活動或年會
- (二) 遴薦僑社幹部返國參加研討會
- (三) 輔導僑社舉辦節慶及區域性活動
- (四) 配合僑界辦理愛心賑濟活動
- (五) 結合僑界力量辦理雙十國慶
- (六) 聯繫僑務榮譽職人員
- (七) 推動僑務志工事項

■ 僑教及華語文推廣

- (一) 提供優質華語教材深耕泰國華文教育
- (二) 結合民間資源推展泰北僑教
- (三) 辦理師資培訓提升專業技能及遴派文化教師巡迴教學
- (四) 舉辦教師節活動獎勵華文教師
- (五) 舉辦青年回國觀摩研習認識臺灣
- (六) 鼓勵僑生回國升學培育人才
- (七) 推動網路學習業務

■ 僑民經濟輔導

- (一) 遴薦僑臺商返國參加各項研習培訓
- (二) 遴薦僑臺商負責人回國參加商會領導班
- (三) 協導僑臺商辦理專業講習會
- (四) 協助辦理僑臺商海外信用保證基金業務
- (五) 推廣 i 僑卡業務

聯絡方式：

聯絡電話：+66-2-1193555

Email：thailand@ocac.gov.tw

LINE ID：Taiwan-Thailand

二、經濟組

- (一) 辦理與泰國政府多邊及雙邊經貿議題之聯繫
- (二) 辦理經濟部出口拓銷及經貿、工商訪問團業務
- (三) 協助提供臺泰民間投資諮詢及產業合作商机協尋
- (四) 撰寫泰、寮國家檔案、經貿及投資年報
- (五) 協助臺泰貿易糾紛案件
- (六) 協助海關查價及關務文件查證等
- (七) 即時蒐報泰國經貿政策與法規、經濟發展前景、投資獎勵措施等
- (八) 辦理臺商會經貿相關聯繫工作

聯絡方式：

聯絡電話：+66-2-1193555 # 360

Email：thailand@sa.moea.gov.tw

LINE ID：TaiwanFDI

三、領務組

- (一) 護照請領、換補發及各項加簽（如僑居身分、外文別名等）
- (二) 核發持外國護照者前往中華民國之簽證事宜
- (三) 受理臺僑（商）與泰籍配偶結婚面談
- (四) 辦理領務轄區所製發之各項文件證明或驗證
- (五) 受理旅泰臺商申請亞太經濟合作（APEC）商務旅行卡（ABTC）

聯絡方式：


聯絡電話：+66-2-1193555 # 351

Email：thaemployee02@mofa.gov.tw

貳、提供臺商服務窗口平臺

一、服務臺商各窗口與平臺

(一) 臺商服務窗口

編號	名稱及便利連結	簡介	名片檔
1	臺泰雙向投資服務窗口 LINE 帳號： TaiwanFDI 便利連結： https://line.me/ti/p/41fvXymsJ	TaiwanFDI 是駐泰國代表處對外經貿服務與交流單一窗口，服務範圍包括臺泰企業雙向投資諮詢、交流考察、媒合商機與技術升級等服務項目。	

(二) 臺商服務平臺

編號	名稱	聯絡窗口/ LINE 帳號	簡介
1	臺泰產業交流服務平臺	TaiwanFDI	「臺泰產業交流服務平臺」，聚焦泰國 4.0 與臺商投資分佈等 15 項重點產業組別做為網絡平臺，迄今計有 1,500 餘家次臺（僑）商及相關公協會加入。
2	泰國臺商技術服務平臺	TaiwanFDI	「泰國臺商技術服務平臺」與臺灣六大研發機構合作，旨在使在泰國的臺商能善用臺灣技術研發機構可移轉技術資源，以提升企業的競爭力。
3	臺泰新創企業服務平臺	TaiwanFDI	「泰國臺灣新創企業服務平臺」，旨在為有意來泰的新創企業提供協助與對接，包括泰國臺商連結與媒合、泰國育成中心及加速器資訊，以協助新創事業在泰國進行產業合作、市場行銷、投資布局、技術移轉及授權等相關媒合。

二、駐泰國代表處臺商投資面對面諮詢

經濟部於 2017 年 4 月成立泰國「臺灣投資窗口（Taiwan Desk）」，提供廠商所需的法律、會計、稅務及產業等諮詢服務，協助臺商掌握在泰國投資訊息，尋找可能投資商機及媒合機會，做出最佳投資布局決策及營運方向。

在「臺灣投資窗口」的服務基礎上，為加速臺泰產業鏈結與合作，駐泰國代表處擴大與整合雙向投資服務資源，自 2017 年 10 月起設立 LINE 帳號「TaiwanFDI」的單一窗口，提供即時雙向全方位投資諮詢服務，涵蓋五大項目服務內容，包括投資諮詢、交流服務、考察服務、媒合投資夥伴、促進泰商與臺商赴臺投資。

為建立臺泰產業鏈結與合作，尤其在泰國的 5,000 多家臺商的產業合作，駐泰國代表處在既有的臺泰產業交流與合作基礎上，設立「臺泰產業交流服務平臺」，以 LINE 資訊網絡平臺，整合及善用新南向各部會、技術法人、公協會、企業等資源，提供與在泰的臺商最佳交流的平臺與管道，全力提升與泰國企業建立更緊密的夥伴關係。

（預約請洽 LINE 帳號 TaiwanFDI）



TaiwanFDI
台泰雙向投資服務

台泰雙向投資服務Line帳號：👉TaiwanFDI

駐泰國代表處設立台泰雙向投資服務Line帳號
TaiwanFDI，同步服務台灣企業與泰國企業雙向
投資諮詢，服務範圍包括投資諮詢、交流考察、
媒合商機與協助台商技術升級等服務項目。
歡迎台灣企業與泰國企業搜尋Line帳號
TaiwanFDI，會有專人免費提供諮詢服務

加入請掃
QR-code



在 LINE 產業交流服務平臺，主要規劃以「泰國 4.0」重點政策 10 大目標產業（包括下一世代汽車、智慧電子、健康旅遊、新一代食品及生物技術等 5 項既有產業及工業機器人、航空與物流、生物化學、數位產業及醫療中心等 5 項未來發展產業）之需求面為主軸，並善用在泰臺商企業網絡，聚焦於 15 項重點產業組別作為 LINE 資訊網絡平臺，迄今計有 1,500 餘家臺商及相關公協會加入。

聚焦合作之 15 個產業群組如下：

1. 環保/循環經濟/包裝
2. 石化及化學/生物化學
3. 智慧製造/工具機
4. 汽車及零組件/電動車
5. 生技/美妝/食品/保健食品/中草藥
6. 藥品/醫療器材
7. 電機電子產業
8. 數位經濟/數位內容/軟體
9. 文化創意/首飾珠寶/印刷
10. 紡織及成衣
11. 航太/金屬/玻璃/陶瓷加工及材料
12. 再生能源/智慧電力
13. 智慧生活/家具/OA/衛浴
14. 服務（工程、電信、金融、HR、旅遊）
15. 綜合產業

LINE 帳號 TaiwanFDI 也是駐泰國代表處對外經貿服務與交流的單一窗口，協助臺泰企業連結各個產業交流平臺。歡迎臺灣企業與泰國企業搜尋 LINE 帳號 TaiwanFDI，會有專人免費提供諮詢服務與相關協助，或由以下便利連結加入：<https://line.me/ti/p/41fvXymsJ>。

參、經貿合作

一、經濟部協助臺商各項措施與資源

(一)計畫名稱：補助業界開發國際市場計畫

1. 申請範圍：

(1)以「布建海外行銷通路」為主，廠商可於計畫中提出具多元、創新之規劃或能發揮虛實整合效益或整體解決方案之加值作法，並應提出因應疫情變化之妥適計畫內容，惟補助範圍排除參展、拓銷團及買主媒合等推廣活動。

(2)布建通路態樣包括新設如分公司、子公司、展示中心、發貨倉庫或其他類似性質之據點，或新增代理商/經銷商等。

2. 補助上限：每一申請案廠商應搭配政府補助款 50% 以上之自籌款，補助上限如下：

■ 單一企業申請：每案至多 500 萬元。

■ 多家企業聯合申請：每案至多 1,000 萬元。

3. 聯絡窗口：

■ 聯絡人：社團法人中華民國管理科學學會

■ 電話：+886-2-3343-5421

(二)計畫名稱：補助公司商號海外參展

1. 申請時間：限於公告期間受理(上半年約前一年 10 月份、下半年約當年度 4-5 月份)

2. 補助對象：依出進口廠商登記辦法向貿易局登記之公司或商號。前一年具有出進口實績(「新創事業」及「拓展新南向市場農業業者」不受實績之限制)。

3. 聯絡窗口：

■ 經濟部國際貿易署貿易發展組，電話: +886-2-2397-7328

(三)計畫名稱：臺灣投資窗口計畫

鑒於臺商多以中小企業為主，進行國際布局時經常面臨不熟悉當地法令、稅務、勞工、合作夥伴、投資機會等問題。面對快速變遷環境，拓展市場之資源相對不足，為深化臺商服務，經濟部投資促進司於越南、菲律賓、印尼、泰國、印度及馬來西亞等 6 國設立臺灣投資窗口，聘用熟悉當地投

資經商環境及當地語言、中文之專人擔任投資諮詢之窗口，結合法律、稅務、人脈網絡等專業技能、資源與團隊，提供臺商在地資源連結服務。

1.服務內容：

- (1)在越南、菲律賓、印尼、泰國、印度及馬來西亞等 6 國聘請專人擔任臺灣投資窗口，提供臺商投資、稅務、勞動等專業諮詢服務。
- (2)引介廠商拜會當地投資主管機關、重要工商組織、產業公協會、當地國駐臺招商單位、當地銀行及金融機構等。
- (3)編撰投資問答集。
- (4)舉辦投資實務研討會。

2.聯絡窗口：

- 聯絡人：臺灣投資窗口專員
- Email：taiwandesk-th@kpmg.com.tw

(四)計畫名稱：新南向產業地圖計畫

本計畫篩選新南向重點國家，編撰各國產業地圖，涵蓋當地產業政策、結構及聚落、投資優惠及相關法規、臺商產業聚落及布局動態等資訊供臺商參考運用，以強化臺商企業支援體系及整體競爭力，協助快速評估新南向市場投資環境，推動供應鏈廠商新南向群聚布局。

1.服務內容：

- (1)依據廠商布局需求、新南向國家產業結構、發展趨勢及市場潛力，篩選編撰電子產業、汽車零組件、醫療器材、紡織等產業地圖。
- (2)篩選具投資潛力供應鏈及廠商，盤點供應鏈廠商布局需求，提供整合性投資評估資訊及客製化投資諮詢服務，並串連臺商供應鏈廠商，介接相關資源協助進行實地考察，推動新南向群聚布局。

2.相關研究成果可於投資臺灣入口網-全球布局首頁

<https://investtaiwan.nat.gov.tw/twBusiness?lang=cht> 下載。

(五)計畫名稱：辦理臺灣優良產品展示會

為協助臺灣優良產品尋求海外代理及加強全球臺商及國內廠商之經貿互動關係，財團法人中華民國對外貿易發展協會於世界臺商會年會期間辦理展示會活動設置「臺灣優良及經貿服務展示區」。

1.服務內容：

財團法人中華民國對外貿易發展協會於「臺灣優良及經貿服務展示區」設置「特色農產及食品」、「保健產品及伴手禮」、「臺灣精品及優良產品」、「醫美及健檢」與「原住民特色產品」共 5 個區域，徵集我國臺灣製造、曾獲獎且具備特色五大類產品展出，並設置洽談區，提供我國參展廠商與世界各地臺商深入洽談，促進我國參展廠商取得海外代理，加強雙方經貿互動。另於展示會設置「投資臺灣事務所」及「外貿協會」兩個攤位，為臺商提供經貿諮詢服務，以協助臺商在臺灣投資及參與各項貿易活動。

2.聯絡窗口：

- 聯絡人：財團法人中華民國對外貿易發展協會陳郁婷專員
- 聯絡電話：+886-2-2725-5200 分機 1348
- Email：angelchen0721@taitra.org.tw

(六)計畫名稱：爭取全球政府採購商機專案

協助我國廠商掌握全球政府採購市場的商機，解決競標過程中的各項問題，並利用海外拓銷及洽邀來臺各項活動，積極爭取我商參與國外政府採購商機。

1.服務內容：

- (1)成立智慧城市產業聯盟，並由具國際競標經驗之業者共組競標團隊，而臺僑商可為當地堅實的合作夥伴人選之一。
- (2)我臺僑商遍布全球，特別於新南向國家，多數與當地政府的關係密切，不僅可為我國爭取當地政府採購案之管道，且可成為當地合作夥伴，若有合適案源，可與我國廠商共同攜手合作爭取政府採購商機。

2.參考資訊：全球政府採購商機網

<https://service.meettaiwan.com/gpa/zh/home>

二、外貿協會協助臺商拓展商機說明

(一)關於外貿協會

財團法人中華民國對外貿易發展協會（外貿協會）為臺灣最重要的貿易推廣機構，為經濟部結合民間工商團體成立之公益性財團法人，設立宗旨在協助業者拓展對外貿易。目前，外貿協會擁有 1,300 多位訓練有素的貿易專才，除臺北總部外，設有桃園、新竹、臺中、臺南及高雄等 5 個國內辦事處和遍布全球 40 餘國設立超過 60 個海外據點，另相繼設立臺灣貿易中心、臺北世界貿易中心等姐妹機構，形成完整的貿易服務網，是業者拓展貿易的最佳夥伴。

為強化跨領域整合創新，外貿協會重新定位為國際鏈結智慧整合中心（smart integrator），結合法人、大學、觀光、展會、城市、公協會、海外臺商，為業者開發國際市場、進行國際合作、連接國際網絡，提供整合性服務。

(二)外貿協會 10 大核心服務

- 1.拓銷全球市場
- 2.提升臺灣產業形象
- 3.推廣服務業貿易
- 4.提供市場研析及商情
- 5.加強數位及電商行銷
- 6.運用大數據發掘商機
- 7.培訓國際企業人才
- 8.辦理臺灣國際專業展
- 9.營運展覽館及會議中心
- 10.推動國際經貿聯繫

(三)關於曼谷臺灣貿易中心

曼谷臺灣貿易中心為外貿協會於泰國設立之代表辦事處，服務轄區包括泰國及寮國，主要任務為協助引薦有意向臺灣採購及進口商品之泰商及寮商與臺灣業者聯繫及洽談，並透各種展會活動推廣臺灣產品、技術及服務。

(四)曼谷臺灣貿易中心的服務

1. 籌辦各項參展團及貿訪團相關拓銷活動

泰國展覽產業發展成熟，又位居東南亞中心位置，每年外貿協會及我國諸多產業公協會均籌組參展團前來泰國參加專業展，發掘並拓展商機，曼谷臺灣貿易中心視參展業者需求，配合駐泰國代表處提供各項參展支援。另依泰國及寮國產業需求及市場特性，外貿協會不定期籌組海外貿訪團，由曼谷臺灣貿易中心協助洽邀買主，辦理拓銷說明會及一對一洽談會。

2. 接收並回復商務洽詢

曼谷臺灣貿易中心不定期接獲為數可觀之商務洽詢（inquiry），多為臺灣製造商或出口商詢問駐地市場現況及商機，曼谷臺灣貿易中心均逐一針對來函提問進行回復。

(1) 邀請買主赴臺

積極洽邀泰國及寮國買主赴臺灣參觀臺灣國際專業展或辦理採購洽談會，另提供個別或團體買主赴臺之優惠方案。

(2) 辦理臺灣形象展

A. 臺灣形象展簡介

臺灣形象展為經濟部國際貿易局與外貿協會首次以臺灣整體形象，搭配優勢產業，前往新南向國家辦理之旗艦型展會。2017 至 2019 年底已在泰國、印尼、越南、菲律賓、馬來西亞及印度等 14 個一、二線大城舉行，集結超過 2,300 家次的臺灣廠商共襄盛舉，更在展覽期間累計吸引近 30 萬人次參觀促成多元合作商機，成功塑造臺灣產業形象。2020 年至 2022 年因應疫情採行線上展覽方式，2023 年臺灣形象展實體展以「智慧新南向、供應鏈新夥伴」為核心，將重回泰國、馬來西亞及印度，主軸鎖定智慧產業、綠色環保、AIOT 等各國需求之產業，協助臺商加速打入亞太產業供應鏈。

臺灣形象展透過策略性規劃產業形象區、研討會、實體展示及軟性交流等手法行銷臺灣整體形象，並透過參展區和媒合會促成後續商機。一方面可藉活動曝光建立臺灣在當地的良好形象，另一方面利用此活動平臺協助臺灣民眾更瞭解新南向國家夥伴現況，雙管齊下為臺灣與對方建立長遠鏈結關係。

B. 臺灣形象展特色

- 政府資源投入，展覽兼具 B2B 及 B2C 雙重效果

- 依據我優勢產業及當地市場需求規畫展區
- 展覽週遭活動豐富多元，硬實力與軟實力兼具
- 以臺灣整體形象包裝，為當地國旗艦型的臺灣主題展會

(五)曼谷臺灣貿易中心聯絡方式

- 聯絡人：梁芷菊主任
- 電話：+66-2-651-4470
- Email：bangkok@taitra.org.tw
- 地址：Unit 1204, 12th Fl., GPF Witthayu Tower A, 93/1 Wireless Road, Pathumwan, Bangkok 10330, Thailand

肆、金融支援-臺商融資渠道及信用保證服務

一、財團法人海外信用保證基金簡介

為協助海外僑臺商事業發展，僑務委員會協輔海外信用保證基金提供僑臺商融通資金所需之信用保證，協助順利取得金融機構之融資，以發展經濟事業，並藉著分擔金融機構融資風險，提升金融機構放款意願。

二、服務內容

(一)合作銀行：海外信用保證基金於全球 25 國、51 個都會區內共有 198 家承辦金融機構，另亦可運用國內 31 家銀行國際金融業務分行（OBU）方式申辦。

(二)最高保證融資金額

1. 最高融資金額上限為 200 萬美元。
2. 配合政府拓展新南向及非洲市場政策，其同一經濟利害關係人均設立於該地區者，融資額度合計最高 250 萬美元。
3. 利率：由銀行依市場成本加碼後定價收取。
4. 保證手續費：年率 0.2%~0.6%。

諮詢請洽該基金窗口劉經理或何科長（+886-2-23752961 轉 18 或 17），或掃描下方 QR Code 以加入該基金 LINE 專線好友，線上諮詢。
（LINE ID：@ocgfund）



海外信用保證基金 LINE 專線
LINE ID: @ocgfund

- ✓ 提供僑臺商貸款信用保證
- ✓ 申請貸款信用保證諮詢服務
- ✓ 僑臺商與銀行連繫服務
- ✓ 信用保證規定說明與釋疑
- ✓ 信用保證業務宣導服務

（總機值機時間：臺灣時間為周一至周五上午 8 時 30 分至下午 5 時 30 分）
（倘因網路線路無法連線，可改撥海外信用保證基金專線+886-2-23752961）

伍、人才交流

在新南向政策的指導下，駐泰國代表處積極提升臺灣與泰國之間的教育交流、人才培育與產學合作，在既有的臺泰教育交流與合作基礎上，建立數位化之「臺泰教育交流服務平臺」，致力整合資訊、人脈與資源，推動臺泰教育交流與合作，配合「泰國 4.0」經濟政策培育產業人才，結合「臺泰產業交流服務平臺」，促進臺泰人才交流與產學合作。

一、鏈結教育及產業平臺資源

臺泰教育交流服務平臺由臺泰教育機構主管加入，以促進臺泰教育交流與合作。臺灣方面包括大學國際處、產學合作處、華語中心，泰國方面包括大學國際處、國際學校、高中、華文學校、華語中心、華語老師、留臺校友會、留臺學生會、臺灣留泰國學生會、臺灣畢業泰國教師等等。臺灣大學國際處群組邀集有 105 所學校（172 位負責人）加入、泰國大學國際處群組則有 53 所學校（85 位負責人）加入、泰國留臺校友會長群組有 29 位加入、泰國高中主管群組有 53 位加入、泰國國際學校主管群組有 7 位加入、泰國華文學校主管群組有 62 位加入、泰國華語教育中心主管群組有 13 位加入、臺灣大學華語教學中心群組有 27 位加入。

本平臺可結合運用「臺泰產業交流服務平臺」進行跨平臺合作，若有產學合作、實習、合作研發及人才招聘等需求，歡迎臺商多加利用，掃描以下 LINE 帳號（TTedu），將有專人以中、泰、英語為您服務。

駐泰國代表處建立另外設置有 LINE 帳號：@TTedu 臺泰教育服務平臺商業帳號，為有意赴臺灣留學之泰國學生，提供免費中、泰、英諮詢服務，即時答覆相關教育問題，歡迎多加利用。

<p>LINE @TTedu</p> <p>Join for Scholarship and Education Info</p> 	<p> 駐泰國台北經濟文化辦事處 <i>Taipei Economic & Cultural Office in Thailand</i></p> <p>LINE @TTedu</p> <p>Smart Education for Thailand 4.0</p> <p>140+ Universities, Outstanding Ranking in Asia Generous Scholarships in Taiwan Universities</p> <p>Study in Taiwan: www.studyintaiwan.org Taiwan Education Center: www.tecthailand.com FB: Taiwan Education Center, Thailand Contact: 02-579-1068</p>
--	---

二、國內大學院校於海外駐點服務項目簡介

(一) 銘傳大學駐泰國教育文化中心

為因應新南向政策，銘傳大學於 2018 年 3 月在曼谷設立駐泰國教育文化中心，旨在加強泰國當地招生及提供相關諮詢服務，同時積極與駐泰臺商建立合作關係，瞭解臺商學習需求，提供在職進修，以支援進修學習需求，並盼深入當地，建立產學合作管道。以下為銘傳大學駐泰國教育文化中心積極推廣項目：

1. 泰國校區工商管理境外專班學士學位課程。
2. 美國分校密西根分校雙學位碩士班。
3. 語言中心課程量身訂做-提供泰語、英語、華語及其他語言課程培訓，包括個人班、團體班、到府與到貴司授課、短期赴臺遊學團與夏令營等。
4. 提供臺商企業實務診斷課程，精進臺商產業創造業務績效。
5. 提供短期高階幹部研修課程，包括品牌行銷、人事管理、工業管理課程等。
6. 提供企業臺泰雙向實習管道。
7. 提供企業中英泰三語優秀人才。
8. 提供系所學院產學合作橋接。

✧ 聯絡窗口：

■ 聯絡人：秦子紘

■ 地址：University of the Thai Chamber of Commerce, Building 22, 2 floor, Room22302 (126/1 Vibhavadee - Rangsit Rd., Dindang, Bangkok 10400, Thailand)

■ 電話：+66-91-737-7506

■ LINE ID：@eev6520y

■ Facebook：@MCUTHAI

■ Email：mcuth@mail.mcu.edu.tw

(二) 國立屏東科技大學泰國辦事處

- 1.協助推動學生實習及就業職能訓練。
- 2.協助國家考試及專業證照之培訓。
- 3.協助辦理就業講座、企業參訪及就業準備培訓等活動。
- 4.協助辦理校園徵才博覽會及廠商說明會活動，提供就業資訊。
- 5.協助辦理畢業生就業輔導。
- 6.協助辦理企業特約優惠商店契約相關業務。
- 7.協助辦理校友聯誼活動及餐會相關業務。
- 8.合作辦理產學研究。
- 9.促進產學需求媒合，培育推動工業 4.0 需求的人力資源。
10. 結合臺商從事急難救助和各種公益、志願服務活動。

✧ 聯絡窗口：

- 聯絡人：高南香小姐（Jarawan Jaranupong）
- 地址：50 Ngamwongwan Rd, Lat Yao, Chatuchak, Bangkok 10900,
Thailand (Kasetsart University Research and Development Institute, 3F)
- Email：tecthailand1@gmail.com
- 電話：+66-2-579-1068

陸、區域鏈結

一、雙邊經濟合作協定、投資保障協定、租稅協定等

臺泰雙方歷經兩年多談判的「投資促進及保障協定」，於 2024 年 6 月 27 日由我國駐泰國臺北經濟文化辦事處代表張俊福與泰國駐臺北泰國貿易經濟辦事處代表文那隆完成簽署，為臺泰雙邊經貿關係達成重要里程碑。繼菲律賓、印度、越南及加拿大後，泰國成為 2016 年以來第五個與我完成簽署投資協定的國家。

我方參與談判的部會機關包含行政院經貿談判辦公室、外交部、經濟部、財政部、法務部、金管會、工程會、中央銀行、駐泰國代表處等。在各單位的通力合作下，我方得以在兩年內與泰方完成談判並簽署新版臺泰投資協定。

舊版臺泰投資協定係於 1996 年簽署並生效，迄今已近 28 年。由於國際投資保障規範及雙方業者投資型態日趨多元化，舊版投資協定已不敷目前業者海外投資的保障需求，故臺泰雙方決定洽簽新版投資協定，以對雙方投資人提供更充分保障及提升投資信心。

依據我國海關及投資統計資料，自政府推動新南向政策以來，2016 年至 2023 年間臺泰雙邊貿易總額自 93.01 億美元增至 162.4 億美元，增加幅度達 74.6%；雙邊投資金額由 31.8 億美元增至 69.9 億美元，增加幅度更高達 119.8%，顯示泰國已成為我國在東協地區的主要經貿夥伴之一。

臺泰租稅協定歷經多年推動，雙方於 1999 年 7 月 9 日於臺北簽署協定本文，嗣於 2012 年 12 月 3 日於臺北簽署議定書，經各自完成國內法定程序及相互通知後，於 2012 年 12 月 19 日生效，自 2013 年 1 月 1 日適用，為我國第 25 個生效之全面性所得稅協定。

臺泰租稅協定共 27 條，主要由所得來源國就各類別所得提供合宜減免稅措施，以消除重複課稅，甚至減輕稅負。該協定之生效，可促進臺泰雙邊投資往來、緊密兩國經貿關係，提升臺商競爭力，進一步深化雙方文化、科技交流及學術合作。

泰國為東協重要會員國，亦為我商拓展東南亞之重要據點，臺泰租稅協定之生效適用，可協助企業延伸其生產、服務之觸角及實力，有助我商進行全球布局。

二、臺商投資泰國情形及分布概況

(一)臺泰雙邊投資概況

依據泰國投資促進委員會(BOI)統計資料，2024 年我商赴泰獲准投資案計有 117 件，核准金額約 15.38 億美元，同比成長 16.2%，為泰國第 4 大外資來源國。

另據我國經濟部投資審議司統計，2024 年泰商對臺投資案共計 30 件，金額達 685.9 萬美元，同比萎縮 94.32%。

(二)臺商在泰國數目

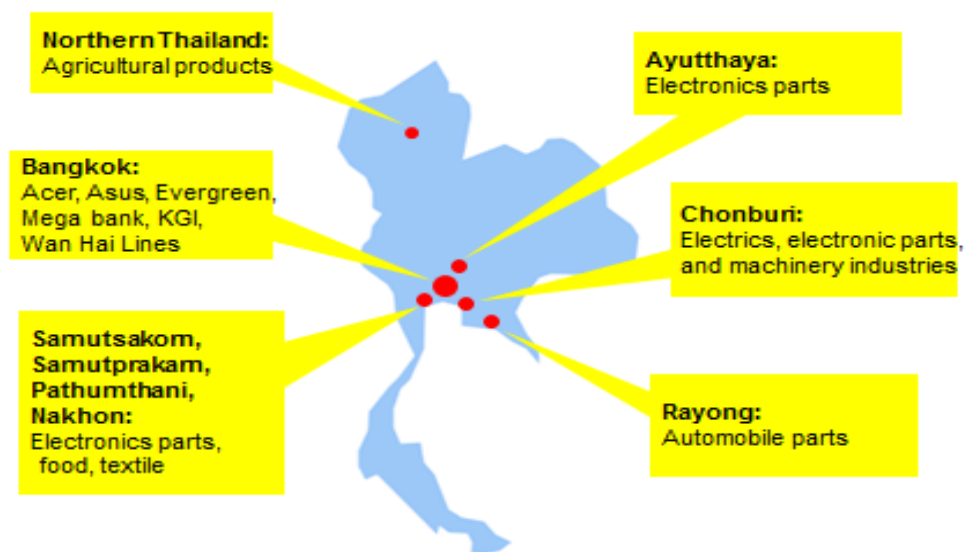
近年我商投資泰國之主因係考量布局東南亞及前進亞洲市場，目前泰國政局及社會尚稱穩定，惟面臨勞工短缺及最低薪資連續調高等挑戰。在泰國臺商總數迄未精確統計，概因許多臺商公司或工廠係以泰籍夥伴名義登記且未加入臺商聯誼會，又或認股低於 50%致未能以臺商身分列入統計，故實際家數應遠超於此，故保守估計泰國臺商家數至少在 5,000 家以上。

(三)臺商在泰國投資產業

臺商在泰國除投資電子、橡膠、鋼鐵及石化等投資金額較大之產業外，其他大部分均為傳統中小企業之製造/服務業，項目包含甚廣，從魚蝦養殖、紡織、機械、進出口、珠寶、農產品加工、運動器材、家具，到陶瓷、建材、人力仲介、房地產開發、證券、保全、餐飲及旅行社等均有涉及。目前投資行業已由早期農產品、紡織、化學材料、非金屬礦物製品及金屬製品，轉向電子及金融服務等產業。

(四)臺商在泰國投資分布概況

1.臺商在泰國產業聚落



2. 臺商在泰國投資布局案例

Company	Product	Location
New Kimpo 新金寶	EMS	Bangkok Samut Sakhon
Chin Poon 敬鵬	PCB、EMS	Bangkok Pathum Thani
Delta Electronics 臺達電	Power Supplier、 Battery、EMS	Samut Prakan Chachoengsao
Lite-On 光寶	LED	Bangkok Pathum Thani
Chinsan Electronics 金山	Pasivity	Bangkok
Royale Electronics 厚聲	Pasivity	Chachoengsao
Merry 美律	Acoustic Element	Rayong
Quanta Electronics 廣明	EMS	Ayutthaya
Horizon Plus 鴻海	EV	Rayong

三、重要社團組織

(一)泰國臺灣會館暨僑臺商組織

■ 泰國臺灣會館

為旅泰臺灣鄉親的精神堡壘，長期協助聯繫旅泰臺灣鄉親，並積極參與社會公益，促進臺泰交流，該會館現任主席為張玲琴女士，監事長為張清標先生。

✧ 聯絡電話：+66-2-7091140

■ 泰國臺灣彰化同鄉會

彰化同鄉會本著敦睦鄉誼、團結互助的創會宗旨，迄今已歷經了 18 個年頭，現任理事長為李奇賢先生。

✧ 聯絡電話：+66-81-994-9348

■ 泰國臺灣客家同鄉會

該同鄉會已發展成為泰國客家社團的中間力量，並於鄧子亮名譽理事長的引薦下與泰國本地客家社團組成客家八兄弟會，藉由聯誼交流，積極融入泰國主流社會，深耕在地，現任會長為素瑪莉女士。

✧ 聯絡電話：+66-81-8326614

■ 泰國華僑協會

該協會一貫秉持尊崇泰國皇室，恪守泰國法律，與泰華僑界敦親睦鄰，致力於文教慈善事業，並多次深入泰北辦理多項公益活動，深得泰國僑界肯定，現任負責人為余聲清主席。

✧ 聯絡電話：+66-81-8607550

■ 泰國海華協會

宗旨為「凝聚僑社團結、共謀臺灣鄉親福祉、聯繫僑界精英、推動國民外交、積極發展國際經貿」，創會目標為團結泰國僑胞凝聚共識、建立人際網絡，現任負責人為林來好共同主席。

✧ 聯絡電話：+66-92-505-7272

■ 世界華人工商婦女企管協會泰國分會

世華泰國分會自創會以來，以企業家精神領導眾姊妹擘劃願景、推展會務；逢國家慶典或僑界重要活動，則擔綱才藝演出，推動公益，在泰國社

會展現巾幗不讓鬚眉氣魄，現任會長張艾玲女士。

✧ 聯絡電話：+66-81-937-6128

■ 挽那扶輪社

為泰國第 1 個使用華語開會的扶輪社，該社以扶輪精神服務及傳達愛心。挽那扶輪社年度重要活動包括社長交接、授證慶典、捐贈儀式，現任會長為王國榮先生。

✧ 聯絡電話：+66-96-510-8554

■ 大玲昌（旅泰臺商）獅子會

成立宗旨為讓旅泰臺僑及臺商有機會為當地人民與機構付出愛心，彰顯臺灣人的奉獻精神，目前該會會員約 80 人，現任會長為林道均先生。

✧ 聯絡電話：+66-81-2516213

■ 泰國工廠警察（國際）協會

旨在為泰國投資的外商工廠、公司提供在泰遵守法律，防範打擊不良員工犯罪等輔導與諮詢，同時推動工廠、公司走向國際化，成為「白色工廠/公司」，並促進企業永續經營，達到多贏之目標。

✧ 聯絡電話：張文煥主席 +66-81-8150838

(二) 泰國臺灣商會聯合總會暨所屬地區臺商聯誼會

■ 泰國臺灣商會聯合總會

泰國臺灣商會聯合總會與駐泰國代表處聯繫密切，積極協助政府推動臺泰經貿文化交流，提升臺灣國際能見度。該總會轄設有 12 個地區性臺商聯誼會（包括曼谷、亞速、呵叻、北欖、巴真、拉加邦、吞武里、春武里、泰南、普吉、泰北及是隆等），主要功能為聯繫旅泰臺商，提供商機與資訊及各項服務，現任(第 16 屆)總會長為陳漢川先生，監事長為章維斌先生。會員名錄請參閱：<http://ttba.or.th/member/>。

✧ 聯絡電話：+66-2-6627335

■ 曼谷臺商聯誼會

現任會長為溫德農先生，會員商家數目高達 130 家。

✧ 聯絡電話：+66-81-8311681

■ 拉加邦臺商聯誼會

現任會長為陳俊蓁先生，會員商家數約 120 家。

✧ 聯絡電話：+66-59-659688

■ 吞武里臺商聯誼會

現任會長為李孟彥先生，會員商家數多達 230 家。

✧ 聯絡電話：+66-81-8173218

■ 春武里臺商聯誼會

春武里位處曼谷至帕達雅海邊中心樞紐，現任會長為許登越先生。

✧ 聯絡電話：+66-81-9312447

■ 泰南臺商同鄉聯誼會

成立於泰南合艾，成立初期有 60 餘家臺商入會，現任會長為丘應華先生。

✧ 聯絡電話：+66-81-9630337

■ 普吉臺商聯誼會

普吉島為泰國重要觀光景點，該聯誼會因地利之便多為觀光業者，另普吉島亦是臺灣遠洋漁業中繼點，故該聯誼會成員亦有不少漁業工作者；現任會長為林原宏先生。

✧ 聯絡電話：+66-81-9583169

■ 是隆華商聯合會

是隆華商聯誼會會員包括臺商與華商企業，會員在各行各業均有豐富的人脈與資源，現任會長為簡世瑜先生。

✧ 聯絡電話：+66-81-8399024

■ 亞速臺商聯誼會

該聯誼會成員以臺灣公司外派泰國專業經理人為主，如華碩泰國分公司、中華航空泰國分公司、KPMG（泰國）等，現任會長為王安誠。該聯誼會與是隆華商聯誼會為兄弟會。

✧ 聯絡電話：+66-91-7769805

■ 泰北臺商同鄉聯誼會

為泰北地區唯一臺商聯誼會，其成員多為養蜂、龍眼乾等農業業者，現任

會長為黃輝裕先生，該聯誼會熱心協助駐處辦理急難救助業務。

✧ 聯絡電話：+66-53-103841

■ 呵叻臺商聯誼會

呵叻府位於曼谷市區東北方車程 4 小時之處，現任會長為黃鴻居先生。

✧ 聯絡電話：+66-81-8765449

■ 泰國磐楷聯誼會

由歷屆海外創業楷模得主及海外磐石獎得主自發性組織而成，旨在結合各個領域事業有成的得獎者能夠相互交換經營管理的資訊及分享事業成功的祕訣。

✧ 聯絡電話：+66-81-6329316

■ 巴真府臺商聯誼會

現任會長為邱文正先生，目前會員家數共計約 45 家。

✧ 聯絡電話：+66-86-3087299

■ 北欖臺商聯誼會

北欖臺商聯誼會在泰國臺灣商會聯合總會協助輔導下，於 2023 年 3 月 11 日復會，現任會長為林宇馨女士，候任會長余奕錦先生將於 2025 年 3 月 17 日接任。

✧ 聯絡電話：081-699-6671

(三)臺泰國會議員友好協會顧問團

臺泰國會議員友好協會顧問團由何素珍女士出任總團長，並邀請旅泰僑界、商界與社團領袖擔任顧問，襄助協會各項工作的推展。

■ 聯絡人：何素珍總團長

■ 聯絡電話：+66-81-9130299

(四)宗教社團

■ 靈鷲山泰國禪修中心

1. 會所地址：No.80 82,Chalermprakiat Rama 9 Soi34, Nongbon Pravet, Bangkok 10250, Thailand

- 2.聯絡人：劉秉二執行長
- 3.聯絡電話：+66-2-3281371

■ 慈濟基金會泰國分會

- 1.會所地址：316 Chalermprakiat Ratchakarn Thi 9 Road. Nongbon Prawet.
Bangkok 10250, Thailand
- 2.聯絡人：林純鈴會長
- 3.聯絡電話：+66-2-328-1161~3
- 4.Email：fo@tzuchithailand.org
- 5.網站：www.tzuchithailand.org

■ 法鼓山泰國護法會

- 1.聯絡地址：No.1471, Soi 31/1, Pattanakarn Road, Bangkok 10250
Thailand
- 2.現任負責人：蘇林妙芬會長
- 3.聯絡電話：+66-2-0135651~2
- 4.臉書專頁（FB）：<https://www.facebook.com/ddmbathai/>

■ 中臺禪寺泰國曼谷分院-泰佛寺

- 1.聯絡地址：91 Soi Praram 9 Hospital, Rama 9 Road, Huai Khwang,
Bangkok 10320, Thailand
- 2.現任負責人：邱靜燕主席
- 3.聯絡電話：+66-2-641-4119
- 4.網址：<http://www.ctworld.org>
- 5.Email：aifo@mail.ctcm.org.tw

■ 國際佛光會泰國曼谷協會（佛光山泰華寺）

- 1.聯絡地址：55 Khu Bon Rd, Bang Chan, Khlong Sam Wa, Bangkok
10510, Thailand
- 2.現任負責人：劉涼慶會長
- 3.聯絡電話：+66-2-949-4733

■ 泰國一貫道總會

- 1.理事長：楊楚發

2.聯絡資訊：+66-2-4290565 分機 55

■ 暹邏代天宮

1.聯絡地址：Thai Ban Mai, Mueang Samut Prakan District, Samut Prakan
10280, Thailand

2.聯絡電話：+66-2-3233120~4

■ 南瑤媽祖宮

1.聯絡地址：28 Liap Khlong Siwa Phasawat, Mueang Samut Sakhon
District, Samut Sakhon 74000, Thailand

2.聯絡電話：+66-3-4466466

柒、臺商簽證、短期停留、居留工作許可

商務簽證 (Non-immigrant-B)

一、單次商務簽證 (商務或貿易之相關目的)

1. 護照正本(需有六個月以上之有效期)
2. 國民身份證影本(正反面各一份並依原比例剪下釘於申請表左上角)
3. 二吋彩色白底(頭部 3.6 公分至 3.2 公分大小)照片一張(六個月內)
4. 簽證申請表
5. 臺灣公司英文保證信正本需用公司信紙抬頭指定給 Thailand Trade and Economic Office，註明對方公司的名稱及赴泰目的、負責人簽名蓋公司章(一個月內有效)
6. 臺灣公司執照影本(負責人簽名蓋公司正章)
7. 泰國公司邀請函正本需用公司信紙抬頭指定給 Thailand Trade and Economic Office，註明前往目的及在泰國停留時間、負責人簽名蓋公司章(一個月內有效)
8. 泰國公司登記證影本及六個月內泰國公司投資證明影本(負責人簽名蓋公司正章)
9. 申請人存摺影印本(須更新至申請日前一日)或存款證明正本
10. 簽證費新臺幣 2,300 元整

二、多次商務簽證(非泰國公司股東者)

1. 護照正本(需有六個月以上之有效期)
2. 國民身份證影本(正反面各一份，並依原比例剪下釘於申請表左上角)
3. 二吋彩色白底(頭部 3.6 公分至 3.2 公分大小)照片一張(六個月內)
4. 簽證申請表
5. 臺灣公司英文在職證明正本需用公司信紙抬頭指定給 Thailand Trade and Economic Office，加註需時常前往泰國之理由、負責人簽名蓋公司章(一個月內有效)
6. 臺灣公司執照影本(負責人簽名蓋公司正章)
7. 泰國公司邀請函正本需用公司信紙抬頭指定給 Thailand Trade and Economic Office，加註需時常前往泰國之理由、負責人簽名蓋公司章(一個月內有效)

8. 泰國公司登記證影本及六個月內泰國公司投資證明影本(負責人簽名蓋公司正章)
9. 簽證費新臺幣 5,600 元整

三、多次商務簽證(為泰國公司股東者)

1. 護照正本(需有六個月以上之有效期)
2. 國民身份證影本(正反面各一份並依原比例剪下釘於申請表左上角)
3. 二吋彩色白底(頭部 3.6 公分至 3.2 公分大小)照片一張(六個月內)
4. 簽證申請表
5. 臺灣公司英文在職證明正本需用公司信紙抬頭指定給 Thailand Trade and Economic Office，加註需時常前往泰國之理由負責人簽名蓋公司章(一個月內有效)
6. 臺灣公司執照影本(負責人簽名蓋公司正章)
7. 六個月內泰國政府核發之股東名冊有申請人姓名影本(負責人簽名蓋公司正章)
8. 泰國公司保證信正本需用公司信紙抬頭指定給 Thailand Trade and Economic Office，加註需時常前往泰國之理由，負責簽名蓋公司章(一個月內有效)
9. 泰國公司登記證影本及六個月內泰國公司投資證明影本(負責人簽名蓋公司正章)
10. 簽證費新臺幣 5,600 元整

四、多次商務簽證(臺灣領隊)

1. 護照正本(需有六個月以上之有效期)
2. 國民身份證影本(正反面各一份並依原比例剪下釘於申請表左上角)、二吋彩色白底(頭部 3.6 公分至 3.2 公分大小)照片一張(六個月內)
3. 簽證申請表
4. 經交通部核發的領隊證正影本(必須要有一年以上的效期)
5. 旅行社英文保證信函正本需用公司信紙，註明發函日期及多次進入等字眼，抬頭指定給 Thailand Trade and Economic Office，加蓋公司大小章(一個月內有效)
6. 須連續 3 次商務簽證且每次皆為短期停留，才可辦多次商務簽證

7. 簽證費新臺幣 5,600 元整

簽證種類	簽證有效期	停留期限
非移民簽證 - 單次	3 個月	不超過 90 天
非移民簽證 - 多次	3-12 個月	每次停留不超過 90 天

備註

1. 簽證有效期非等同在泰國停留期限
2. 簽證有效期(自申請日算起)是指您可於該期間入境泰國之使用期限，停留期限請參閱上開表格所列
3. 簽證之效期於核發日開始起算、申請人應對簽證的類別之效期及其相關資訊掌控瞭解，並於簽證有效期間入境泰國，泰國貿易經濟辦事處（臺北）及該處人員將不會對您因日期計算錯誤而負相關責任

請注意

1. 泰國貿易經濟辦事處（臺北）可能會提出文件補充的要求，簽證的審核通過與否取決於簽證官的認定及申請人所補充的文件。
2. 所繳之簽證費一概不退費，無論核發簽證與否。
3. 泰國貿易經濟辦事處（臺北）依簽證主管判斷給予簽證，該處有權拒絕解釋拒給簽證之理由。
4. 當進入泰國時，移民局可能要求證明持有充足的資金。所有非移民簽證，個人需準備 20,000 以上泰銖，一個家庭 40,000 以上泰銖或等值外幣。

辦公時間	每週一至週五(國定假日例外) 週六及週日為泰國貿易經濟辦事處（臺北）假日
簽證業務	個人(1~9 件)申請時間 AM 09:00 ~ 11:30 團體(10 件以上含 10 件者)申請時間 AM 09:00 ~ 10:00
領件時間	每個工作天 PM 16:00 ~ 17:00 逾時不發件 敬請遵守

資料來源：

摘錄自泰國貿易經濟辦事處（臺北）網站，詳細資訊可參該辦事處網站

<https://tteo.thaiembassy.org/cn/index>

捌、臺商子女就學

一、泰國中華國際學校 (Thai-Chinese International School, TCIS)

創立於 1995 年，屬私立國際學校，係採行美國教育制度。該校最初創立目的在為旅泰臺商子女提供英文教育及銜接臺灣教育之華文教育。該校設有幼稚園、小學部、中學部及高中部，目前有近 100 位教職員與近 900 名來自臺灣、泰國、中國大陸、美國及加拿大等國學生。該校隸屬泰國中華國際學校教育基金會，該基金會成立於 1994 年，第 1 任董事長為余聲清先生。在歷屆董事會成員苦心經營下，TCIS 已蔚然成為泰國頂尖的國際學校，為臺商企業培育優秀人才，現任董事長為楊堅任先生。

✧ 聯絡電話：+66-2-751-1201

二、泰國中華會館中華語文中心

成立於 1992 年，位處曼谷市中心，係泰國政府開放華文教育後，獲准設立的第 1 所華校。該校教師陣容堅強，該校教師皆畢業於臺灣大專院校，秉持愛心與耐心，認真負責教學，深獲學生歡迎及各界肯定。在師資好、教材好、教法好、校舍好、設備好及環境好之「六好」優越條件下，校務發展迅速，目前學生總數已逾 2,000 名。該校學風鼎盛，教學成果有口皆碑，是泰人、華商子弟及土生土長華裔人士等學習華文之理想學府。

✧ 聯絡電話：+66-2-6797137

玖、臺商醫療

■ 回臺健康檢查與醫療

- 一、單一諮詢窗口：駐泰國代表處、衛生福利部及財團法人彰化基督教醫院共同設立 LINE 帳號「TaiwanMED」窗口，協助連結臺泰醫衛交流服務平臺之合作夥伴醫院及診所，並提供臺灣國際醫療資訊及泰國臺商、華人就診綠色通道。在泰民眾可透過 LINE 帳號，直接與臺灣各大醫院國際醫療窗口聯繫，可迅速並免費獲得赴臺就診資訊與醫療轉介服務。
- 二、合作醫療院所：透過衛福部協調納入的北、中、南合作夥伴醫院及診所，目前共有 13 家：臺灣大學醫學院附設醫院、臺北榮總醫院、新光醫院、和信治癌中心醫院、長庚醫院、北投健康管理醫院、彰化基督教醫院、彰濱秀傳醫院、中國醫藥大學附設醫院、成功大學醫學院附設醫院、高雄醫學大學附設醫院、花蓮慈濟醫院及維思登牙醫診所。



LINE 帳號 TaiwanMED

駐泰國台北經濟文化辦事處
Taipei Economic & Cultural Office in Thailand

台泰國際醫療服務與醫衛交流窗口
LINE : TaiwanMED

- ✓ 台灣醫療品質世界第一、醫療技術世界第三，收費僅泰國國際醫院的四分之一。
- ✓ 以LINE連結各合作醫院窗口，諮詢台灣國際醫療服務資訊與就診綠色通道安排。
- ✓ 鏈結台泰醫衛機構，促進醫療產業交流合作。

拾、僑務委員會協助臺商之相關措施與資源

一、全球僑臺商產業升級與技術服務方案

海外僑臺商在全球的發展，無論是立足創業、擴充規模、甚至升級轉型，均面臨激烈的挑戰。僑委會為輔導海外僑臺商產業升級，提升企業國際競爭力，邀集農科院、國研院、工研院、資策會、食品所、紡織所、藥技中心、金屬中心、塑膠中心、設研院、台經院、中經院、商研院及生技中心等 14 家研發機構，合作推動「全球僑臺商產業升級與技術服務方案」，期盼結合臺灣研發技術能量，協輔僑臺商事業發展，同時協助國內產業及研發單位開拓國際市場，共創雙贏局面。

每家研發機構皆彙編產業技術服務手冊，內容包含：研發機構介紹、服務項目介紹、重要成果展示、產業結合項目（鏈結臺灣產業，推銷臺灣產品、資材等）、諮詢專線及聯繫管道等，提供服務簡介、技術資訊及常見問題 Q&A 等項目，以提供有需求之僑臺商運用。

各研發機構服務手冊電子檔、專訪報導、主講之線上論壇，以及海內外交流成果均彙整於僑委會官網專區，提供僑臺商朋友參考運用。期盼在運用各研發機構所提供的相關資源後，能提升僑臺商企業的全球競爭力並擴展事業版圖；此外，亦希望能同時發揮僑臺商企業之影響力，將臺灣之創新科技及產業能量推廣至國際舞臺。

相關資訊請參閱僑委會網站「全球僑臺商產業升級與技術服務方案專區」：<https://Tech.Taiwan-World.Net>

二、全球僑臺商產學合作方案

為協助僑臺商海外發展及提升企業競爭力，鏈結臺灣產官學研能量，協輔僑臺商企業轉型，僑委會與國內大學校院合作推動「全球僑臺商產學合作方案」，由僑委會搭建平臺，架構海內外對接合作機制，以國內產學研發之優勢，推升僑臺商產業競爭力，讓相關僑務工作能順應時代及環境變遷，匯聚僑力壯大臺灣。

僑委會於 2021 年 2 月 2 日舉辦「全球僑臺商產學合作交流記者會」，構建世界臺灣商會聯合總會及世界華人工商婦女協會等商會與國內各大學院校交流平臺，提供相互聯繫機會。目前已彙編包含國立政治大學、國立中興大學等 39 所大學校院產學合作服務手冊，提供各大學產學合作中心服務窗口、產學合作成果、創新亮點、研發能量及資源等資訊。

僑委會自產學合作方案推出後，積極鼓勵各地辦理交流推廣活動及簽署合作備忘錄，共同推動海內外產學、技術及人才等多元合作交流。另並與臺灣各大校院國際產學合作機構、研發單位，以及優質企業廠商合辦「僑見臺灣商機 36 計」、「產學 ING 商機不 NG」及「產學攜手僑見商機」等線上論壇，邀請專家分享產學合作經驗，協助僑臺商發掘如何運用最新技術，將海內外優勢產業及資源互補對接，共創互惠雙贏局面。

相關資訊請參閱僑委會網站「全球僑臺商產學合作方案專區」：

<https://IA.Taiwan-world.Net/>

三、ESG資源專區

為因應國際淨零趨勢，達成國家 2050 年淨零排放目標，協輔海外僑臺商企業永續發展及產業升級轉型，僑委會持續協助促進海外僑臺商瞭解淨零碳排相關措施，定期彙蒐公部門 ESG 相關工作重點及資源網站資料，並於官網增設專區，以提供僑臺商資訊參考運用。

僑委會近年陸續開辦「淨零排放」、「循環經濟」、「ESG 永續管理」、「智慧能源」等主題研習班，並舉辦商機洽談會，媒促僑臺商與臺灣優質具潛力的業者座談交流，藉以讓海外僑臺商更加瞭解國內產業推動 ESG 現況、優勢資源，以及投資環境；另配合僑臺商實際需求，遴聘國內專家前往海外辦理 ESG 經貿專題講座及提供企業諮商診斷服務，並積極鼓勵各地商會因地制宜辦理專業課程，輔導成立碳中和科技聯盟協會，協輔海外僑臺商組織與臺灣產學研界簽署合作備忘錄，共同推動淨零產業發展，將低碳、零碳的挑戰轉化為商機。

此外，僑委會推動「協輔海外僑臺商企業產業升級調查計畫」，透過座談說明會及深度訪談，瞭解新南向重點國家僑臺商面臨淨零轉型壓力及產業升級所需協助，並依據調查結果推動「海外僑臺商企業溫室氣體盤查輔導計畫」，提供相關諮詢及輔導訓練，協輔僑臺商企業完成溫室氣體盤查，同時將臺灣 ESG 輔導技術向外輸出，促進海內外產業在淨零新時代互惠雙贏。

未來僑委會將持續彙蒐綜整瞭解海外僑臺商企業現階段面臨低碳供應鏈機制之困難、產業升級轉型意願，邀請海外僑臺商組織組團回國參訪交流，舉辦論壇或參訪、商機交流媒合等，俾規劃提供相關輔導諮詢協助服務，結合各界資源及數位科技推動全球僑臺商落實 ESG，協助海外僑臺商通過挑戰，提升臺商企業競爭力。

相關資訊請參閱僑委會網站「ESG 資源專區」：

<https://gov.tw/Vzp>

四、僑臺商人才培訓及產業交流

為培訓僑臺商經貿專業人才，輔導僑臺商事業提升經營實力並鼓勵僑臺商回國商機交流，促進海內外產業鏈結合作；強化全球僑臺商團體聯繫服務，協輔商會組織經貿交流功能；積極培力海外僑臺商團體幹部人才，輔助商會永續傳承。僑委會結合產官學界資源，辦理經貿研習班、產業考察團及商會幹部培訓等各項活動，邀請海外各地僑臺商回臺研習觀摩。

2025 年僑務委員會僑臺商產業邀訪培訓活動計畫表

序號	活動日期	活動名稱
1	2/10-2/14	臺灣連鎖加盟產業參訪團
2	4/21-4/25	綠色競爭力研習班
3	5/5-5/9	智慧安控研習班
4	5/19-5/23	數位轉型及智慧行銷研習班
5	6/2-6/6	臺灣國際醫療產業邀訪團
6	6/23-6/27	食品產業低碳轉型研習班
7	8/18-8/22	臺灣智慧自動化產業邀訪團
8	9/14-9/18	臺灣航太暨無人機產業邀訪團
9	10/27-10/31	循環經濟研習班
10	11/3-11/7	臺灣觀光產業商機參訪團

1. 上開各項活動參加及報名方式請參閱僑委會官網首頁/開班
<https://www.ocac.gov.tw> 及僑務活動報名系統
<https://register.ocac.gov.tw> 公告資訊。
2. 產業邀訪培訓活動將依僑臺商需求不定時更新。

五、傑出僑臺商表揚

僑委會每年結合經濟部及國內專業工商協會籌辦數項卓越僑臺商選拔表揚活動，包括海外臺商磐石獎、海外華人創業楷模獎、華冠獎、品牌金船獎海外僑臺商組等，藉以表彰在海外經營有成、表現卓越，且對臺灣或僑居地等國際社會有貢獻之僑臺商企業主。

(一)海外臺商磐石獎

為表達政府重視與鼓勵卓越中小企業，社團法人中華民國全國中小企業總會自 1992 年起受經濟部及僑委會指導，聯合舉辦「國家磐石獎」及「海外臺商磐石獎」，藉由卓越企業選拔與表揚來肯定國內外中小企業及海外臺商之努力與貢獻，深獲社會各界重視與肯定。每年推薦報名預計截止日約為 6 月上旬，有關活動最新消息，請隨時關注磐石獎官方網站及僑委會資訊。

(二)海外創業楷模暨相扶獎

為表揚卓越積極的創業家精神，為有志創業者樹立典範並帶動社會良善循環與國家經濟發展，社團法人中華民國全國創新創業總會特舉辦內外創業楷模選拔，並自 1992 年起辦理海外創業楷模獎。每年推薦報名預計截止日約為 7 月中旬，有關活動最新消息，請隨時關注創業楷模獎官方網站及僑委會資訊。

(三)華冠獎

為表揚傑出華人工商婦女服務社會，創造事業及促進經濟繁榮之優良事蹟，世界華人工商婦女企管協會自 2001 年起舉辦世界十大傑出華商婦女【華冠獎】選拔，藉此鼓勵並肯定華商婦女卓越成就與貢獻。華冠獎每 2 年舉辦 1 次，有關活動最新消息，請隨時關注華冠獎官方網站及僑委會資訊。

(四)品牌金船獎海外僑臺商組

為促進臺灣三創十兆服務業產業輸出國際，中華民國全國商業總會自 2019 年起與縣市政府共同辦理「品牌金船獎」選拔活動，並於 2022 年增設「海外僑臺商組」選拔，期鏈結海外僑臺商能量，協助臺灣服務業品牌輸出國際。每年推薦報名預計截止日約為 3 月下旬，有關活動最新消息，請隨時關注品牌金船獎官方網站及僑委會資訊。

(各獎項受理推薦確切時間屆時依公布簡章為準)



六、海外臺商精品選拔暨輔導

僑委會為輔導海外臺商事業發展、鏈結臺灣優勢、協助海外臺商產品品牌推廣，2021 年首度辦理「海外臺商精品」選拔暨輔導活動，與經濟部、外貿協會、駐外館處及臺商總會共同合作，先以亞洲 7 國為首屆選拔地區，2022 年擴大至全球辦理，2023 年起「海外臺商精品選拔」與「全球青商潛力之星選拔」調整為隔年輪流舉辦。

本案透過選拔發掘並表揚優質的臺商產品，提供品牌輔導與行銷相關資源，迄今三屆選拔已選拔出 42 件優質精品(金質獎 19 件與銀質獎 23 件)，除舉辦頒獎典禮公開表揚獲獎精品外，也提供得獎臺商包括：海外信保基金專案貸款保證、國際會計師事務所諮詢、數位社群行銷，以及電商轉型顧問等輔導服務，讓臺商在發展自有品牌過程，能獲得政府及民間資源，強化國際競爭力，藉由國際社會對臺灣的友善度與信任感，提升臺商在國際的品牌價值，並透過臺商品牌行銷臺灣形象，進而強化對臺灣產品需求，幫助臺灣出口。

有關海外臺商精品辦理情形及最新消息，請隨時關注僑委會官網專區資訊（網址：<https://TP.Taiwan-World.Net>）及活動網站（<https://TaiwanPrime.org>）。

僑委會官網
海外臺商精品專區



海外臺商精品選拔
活動網站



海外臺商精品金質獎
Podcast 節目



七、全球青商潛力之星選拔暨輔導

為協助全球青商茁壯發展，對接臺灣與僑界優勢，提升青商發展能量，僑委會自 2021 年起舉辦全球青商潛力之星選拔，邀請 40 歲(含)以下的海外青商企業負責人或高階經理人報名參加，並邀集專家賢達組成評選委員會進行遴選，已累計辦理三屆，共選拔 90 位潛力之星；另自 2023 年起「全球青商潛力之星」與「海外臺商精品」兩項選拔活動，採隔年輪流推動為原則(即 2023、2025 年辦理全球青商潛力之星選拔，2024、2026 年辦理海外臺商精品獎選拔)。

本活動以青商需求為導向，除鼓勵青商事業發展全球布局，肯定其努力，並結合臺灣研發與技術能量，提供專案輔導諮詢、多元宣傳、邀請返臺參訪交流等資源，協助青商成長精進、拓展人脈、深化與臺灣鏈結，此外，亦透過海外信用保證基金「全球青商潛力之星專案貸款信用保證要點」，協助提供海外青商所需資金，期協助青商再創事業高峰，為僑界永續發展注入新力量。歷屆得獎名單已公告於僑委會官網僑臺商專區

網址：<https://YES.Taiwan-World.Net>

全球青商潛力之星專區



八、僑臺商商機名錄

(一)百工百業商機交流會暨參展名錄

為增進海外僑臺商與國內百工百業之鏈結與合作，僑委會陸續彙整更新「百工百業商機交流會暨參展名錄」，包含各廠商業務簡介、合作需求及聯繫窗口等資訊，以利有效促進僑臺商與國內產學研相關單位對接，達到海內外資源相互交流運用的最大效益。

(二)臺灣新創事業前進海外拓展商機廠商名錄

為協助臺灣新創事業對接海外企業開拓國際市場，僑委會與國家發展委員會合作，彙編「臺灣新創事業前進海外拓展商機廠商名錄」，介紹臺灣新創公司產品、服務及未來商機發展，產業別涵蓋數位金融服務、醫療器材、資訊軟體及網路應用、汽車電商、光電、農漁產品及建築工程技術等範疇，期將臺灣豐沛新創資源與海外僑臺商鏈結。

(三)臺灣跨境電商前進海外拓展商機廠商名錄

為運用新科技與模式協助海外僑臺商、國內業者產品與服務行銷全球市場，以及滿足僑胞對臺灣產品需求，僑委會透過經濟部推介輔導之跨境電商，整合各家業者簡介、服務項目、跨境國家及尋求合作目標，彙編「臺灣跨境電商前進海外拓展商機廠商名錄」，期盼僑臺商結合國內業者互利共生，布局全球網絡創造商機。

(四)臺灣智慧城市工商名錄

發展智慧城市為世界各國重要國家政策，臺灣的智慧城市發展舉世聞名，諸多城市於國際智慧城市評比中名列前茅，2019 年桃園市勇奪全球智慧城市首獎，基隆市則獲得「2019 ASOCIO 智慧城市獎」，2024 年臺北市榮獲「全球智慧城市指數」全球第 16 名、亞洲第 5 名的優異成績；基此，僑委會特蒐集國內智慧城市各領域績優企業資訊，彙編「臺灣智慧城市工商名錄」，以協促海外僑臺商、臺灣產業及全球經貿的對接合作。

上開名錄均已置於僑委會網站僑臺商專區：

<https://Business.Taiwan-World.Net>

九、全球僑胞國際醫療服務手冊

臺灣醫療服務具有高品質、高科技及相對合理價格的優勢，深獲全球高度肯定，為使僑胞更加瞭解及運用臺灣優質國際醫療，僑委會於自 2017 年起與國內醫療院所合作提供 i 僑卡專屬健檢方案，鼓勵僑胞返臺利用 i 僑卡特約醫療機構健檢，提供海外僑胞健檢專案服務，並與國內醫療院所共同辦理健康講座或線上健康說明會，不定期提供僑胞健康照護與養生知識。

另為利海外僑胞進一步瞭解國內各醫療院所，僑委會特邀請編撰「全球僑胞國際醫療服務手冊」，彙整各醫療院所特色、國際醫療服務案例資源及相關就醫資訊，並提供各醫療院所單一聯繫窗口服務窗口資訊，以利僑胞跨境諮詢服務，歡迎多加利用！

「全球僑胞國際醫療服務手冊」目前已有彰化基督教醫院、林口長庚醫院、馬偕醫院、奇美醫院、臺北醫學大學附設醫院、中國醫藥大學附設醫院、亞東紀念醫院、成大醫院、嘉義基督教醫院、臺北榮民總醫院及花蓮慈濟醫院等 11 冊。

相關資訊請參閱僑委會網站「國際健康醫療專區」：

<https://Med.Taiwan-World.Net>

十、i 僑卡及海外特約商店說明

(一)發行目的：

為邁向「智能僑委會」目標，以提供更契合僑胞需要的精準服務，僑委會於 2022 年 9 月 12 日發行 i 僑卡，以虛擬卡雲端服務形式突破時間與空間的限制，成為政府跨境便民服務僑胞的新管道。

i 僑卡不僅有全球約 4,000 家特約商店優惠，更進階為僑委會的聯繫卡與服務卡，在聯繫卡方面，可透過 i 僑卡確認僑胞身分，提供精準的僑胞服務及參與僑委會各項活動的專享權；在服務卡方面，則透過專屬終身數位帳號，便利傳遞客製化服務訊息及快捷報名等服務。

(二)i 僑卡申請方式：

- 1、線上申辦：申辦人可運用手機、平板或電腦至僑委會 i 僑卡網站登入/註冊會員，填寫相關資料並上傳中華民國護照（或國民身分證、戶籍資料、國籍證明書等國籍證明文件）及有效之僑居國居留證明文件〔如僑居國護照、永久居留證、居留簽證（如學生簽證、工作簽證、投資簽證等），但不含觀光簽證〕，經審核通過後，以電郵通知開卡，並提供虛擬卡下載。
- 2、臨櫃申辦：於國內可攜帶中華民國護照（或國民身分證、戶籍資料、國籍證明書等國籍證明文件）及有效之僑居國居留證明文件〔如僑居國護照、永久居留證、居留簽證（如學生簽證、工作簽證、投資簽證等），但不含觀光簽證〕，至僑委會綜合規劃處證照科（臺北市徐州路 5 號 3 樓）填表申請，通過審核後，以電郵通知開卡，並提供虛擬卡下載；無電郵地址者可索取紙本證明，方便後續使用。

連結網址：<https://iCard.Taiwan-World.net>

(三)海外特約商店申請方式：

- 1、於 i 僑卡網站下載並填妥「i 僑卡海外特約店家申請表」、「匯入表 1」、「匯入表 2」，並提供至多 3 張照片電子檔，轉請當地我駐外館處或華僑文教服務中心報送僑委會申請。

連結網址：<https://reurl.cc/eWb29x>

- 2、經審核通過之店家，僑委會將於 i 僑卡網站公告店家資訊，並提供特約店家標章電子檔及貼紙，請店家於營業場所明顯處張貼，以利

僑胞辨識。

(四)國內特約商店申請方式：

- 1、於 i 僑卡網站下載並「i 僑卡特約商店申請表」、「i 僑卡特約商店承諾書」、「資料匯入表 1」及「資料匯入表 2」，並提供營業登記證明，以及至多 4 張照片，寄至僑委會承辦信箱：twnocac@gmail.com，僑委會將於審查通過後回信通知。

連結網址：<https://reurl.cc/060k8l>

- 2、經審核通過之店家，僑委會將於 i 僑卡網站公告店家資訊，並提供特約店家標章電子檔及貼紙，請店家於營業場所明顯處張貼，以利僑胞辨識。

(五)「中小企業網路大學校」介接服務

為利僑務工作鏈結海內外資源，僑委會與經濟部中小及新創企業署「中小企業網路大學校」共同規劃雙方資源介接服務，期盼透過該項合作，促成「對接跨機構資料」、「提升資料價值」、「簡化作業程序」及「提高服務便利性」等施政目標。本項介接服務提供 i 僑卡持卡人更簡便登入「中小企業網路大學校」的方式，增進僑胞運用線上學習資源、活動資訊等一站式企業學習服務的機會，同時提升全球僑臺商創立事業、經營管理、傳承接班等所需知能及人力培育能量。

i 僑卡持卡人可在同意授權「中小企業網路大學校」存取 i 僑卡會員編號、中英文姓名、性別、生日、電子郵件信箱等 5 項個人資訊後，隨時隨地自 i 僑卡網站或「中小企業網路大學校」網站登入使用本項服務，無須重複另輸入帳號密碼即可開始使用「中小企業網路大學校」課程資源。

i 僑卡「中小企業網路大學校」服務：

<https://icard.taiwan-world.net/tw/SmelearningIndex>

十一、僑生 i 就業平臺

僑委會為協助僑生瞭解產業趨勢及順利就業發揮所長，並協助國內企業及僑臺商尋覓優秀僑生人才，設置「僑生 i 就業-Career All Pass」，該平臺提供最新政策資訊、匯集超過 5,000 筆職缺、求職工具及線上服務，以正體華語文、英文、印尼文、馬來文、泰文、越南文及緬甸文等多國語言呈現，無論是在學僑生、已畢業僑生，或者是尚未來臺就學之海外青年學子，皆能在此獲得必要且即時完整的資訊。

網站結合科技及智能化應徵流程，新增以 i 僑卡登入功能，簡化登入流程，歡迎以 i 僑卡登入，瀏覽更多資訊。

即刻探索【僑生 i 就業】

連結網址：<https://Talents.Taiwan-World.Net>



十二、僑生來臺就學

(一)僑生資格

依據「僑生回國就學及輔導辦法」第2條及第3條，僑生係指海外出生連續居留迄今，或最近連續居留海外6年以上，並取得僑居地永久或長期居留證件回國就學之華裔僑生。但就讀大學醫學、牙醫及中醫學系者，其連續居留年限為8年以上。海外係指大陸地區、香港及澳門以外之國家或地區」、所稱連續居留，指華裔僑生每曆年在國內停留期間未逾120日，所定取得僑居地永久或長期居留證件，得以取得僑居地公民權、永久居留權或以其所持中華民國護照已加簽僑居身分認定之。

(二)海外聯合招生

凡符合僑生資格者，得依規定向駐外單位、僑委會指定之保薦單位等申請來臺升學，經僑委會審查符合僑生資格後，由海外聯招會訂定錄取標準擇優錄取。

- 1、個人申請：採不分類組別招生，僑生於每年11至12月間提出申請，至多可填4個志願校系，繳交規定備審資料供校系審查，通過審查者，再由海外聯招會按申請僑生選填志願序、各校系審查結果及教育部核定之招生名額，於3月中上旬辦理統一分發。「個人申請」未獲錄取得進入「聯合分發」。
- 2、聯合分發：採第1類、2類及3類組招生，僑生於每年2至3月間提出申請，至多可選填70個志願，依據簡章規定採計申請僑生分發分數後，依最低錄取標準及各梯次之分配名額，按僑生之分發分數由高而低暨其選填志願序，於3月至7月間按分發梯次序進行分發。
- 3、師大僑先部：申請就讀臺師大僑先部者須透過海外聯合招生委員會報名，並於志願選填臺師大僑先部；已分發大學者，至遲於8月31日前得向海外聯合招生委員會申請改分發至臺師大僑先部，並以一次為限；另分發分數未達大學最低錄取標準者，或分發分數已達大學最低錄取標準，但所填志願以無名額可供分發者，一律分發至臺師大僑先部。
- 4、印尼僑生來臺升學輔導訓練班：僑委會為協助印尼僑生儘早適應臺灣教學環境並加強華語文能力，特辦理印輔班協助印尼僑生順利來臺升

學，僑生於每年 2 月底前提出申請參加「聯合分發制」，並以來臺參加印輔班為分發依據，輔訓期間約為每年 6 月下旬至 8 月底，以輔訓成績分發入學。

(三)國內大學院校單獨招生

僑生向經教育部核准自行招收僑生之大學校院自行提出申請，並依各校所訂定之僑生招生簡章及相關規定辦理。經各校審查或甄試合格者，由各校發給入學許可通知。

(四)海外申請返臺就讀五年制專科學校、高級中等學校及國民中學

依教育部每年公告之「海外僑生申請來臺升讀高級中等學校及國民中學簡章」及「海外僑生申請來臺升讀五年制專科學校簡章」(公佈於教育部國際及兩岸教育司網站)申請。招生期間約為 2 月 11 日至 3 月 10 日，請就近向我政府駐外機構或僑務委員會指定之保薦單位申請。

(五)自行回國申請就讀各級學校

僑生須於回國之次日起 90 日內檢具申請表及相關證件向僑委會申請核轉教育主管機關分發入學；回國之次日起 90 日內在國內入學者，得檢具申請表及相關證件向僑委會申請補辦分發，並以該次回國入學時年級為認定入學之年級。應備證件：1.2 吋正面彩色半身照片 2 張、2.護照正本、所有護照之全部入出國日期證明、3.持外國護照入境者，應繳驗外僑居留證或 60 日以上未加註不准延期或其他限制之停留簽證、4.持中華民國護照入境者，應檢具臺灣地區居留證或身分證、5.經駐外館處驗證之畢業證書及成績單(含中文或英文譯本)。

(六)僑生專班

1、產學攜手合作僑生專班

為配合政府人才培育及產業發展政策，並結合國內技職教育資源，開辦國內缺工產業及政府提倡之新興產學攜手合作僑生專班，產學攜手合作僑生專班自 103 學年度開辦，逐年擴大辦理規模，自 111 學年度起配合國家人口及移民政策，滾動調整專班開辦類科方向，培用我國重點產業發展所需優質人才，113 學年開放招收服務類科，以因應國內及海外臺商產業人才需求。來臺升讀產學攜手合作僑生專班(技高端)僑生由政府全額補助學費，每人每學期 2 萬 5,400 元，並可於畢業接

續升讀 4 年科技大學。

114 年產學攜手合作僑生專班報名期間自 114 年 1 月 10 日至 3 月 10 日止，報名資格為 16 歲以上 22 歲以下(菲律賓及印尼地區為 18 歲以上 22 歲以下)僑居地初中畢業或具同等學歷之華裔學生，請向我政府駐外機構或僑務委員會指定之保薦單位申請。

2、四年制產學合作學士班

為培養海外青年獲得實用知識與生產技能，自 1963 年起創辦海青班，迄今培育出各領域超過 2 萬餘名專業人才。為培育我國產業所需人才，以創新思維強化精進海青班學程及相關學輔措施，推動自 2022 年起轉型為學位班，開設類科以製造業、營造業、機構看護、農業、電子商務及服務業等國內產業所需人才類科，2023 年起開設「四年制產學合作學士班」，課程安排理論與實作並重，學生於大二起依學校課程安排至校外實習，並提供實習津貼，提早適應臺灣職場生活、增加職場競爭力。本專班亦補助第一及第二學年每學期學費新臺幣 2 萬元(學費未達 2 萬元以實際金額為限)。本專班學生畢業後可取得學士學位，並申請留臺就業。

2025 年四年制產學合作學士班報名期間自 2024 年 11 月 1 日至 2025 年 3 月 31 日止(緬甸地區截止日為 2024 年 11 月 29 日、泰北地區截止日為 2025 年 2 月 28 日)，報名資格為 25 歲以下(1999 年 7 月 1 日以後出生)、高中畢業或具同等學歷資格之華裔學生，請向我政府駐外機構或僑務委員會指定之保薦單位申請。

3、海外青年就學輔導技術研習班

為回應海外僑界需求，提供僑生來臺就讀多元選擇，以及習得一技之長管道，並鼓勵未來續留臺灣升學，113 年特開辦「海外青年就學輔導技術研習班」。114 年招生對象為高二肄業以上且符合「僑生回國就學及輔導辦法」之僑生資格，年齡 30 歲以下之華裔青年。

僑生專班招生專區連結網址：<https://admission.taiwan-world.net/>

十三、僑生來臺升學獎學金

在全球競逐國際人才之際，引進僑外人才已成為我國重要人才政策之一環。配合整體人才政策，僑委會設立下列入學獎學金，期許吸引更多海外僑青學子來臺升學，也為我國儲備優秀尖端人才。

(一)獎勵頂尖及傑出僑生來臺就讀大學校院獎學金

在頂尖僑生入學獎學金方面，每學年新臺幣 26 萬元，四年共計 104 萬元；在傑出僑生入學獎學金方面，每學年 10 萬元，四年共計 40 萬元，兩項獎學金均採續領審核機制。而為擴大效益並結合國內大學校院招生網絡，僑委會與大學校院合作推出聯名獎學金，由大學校院自行決定獎學金類別及名額，提供頂尖獎學金每學年 13 萬元、傑出獎學金每學年 5 萬元。

連結網址：

<https://www.ocac.gov.tw/OCAC/Pages/VDetail.aspx?nodeid=4496&pid=13194588>

(二)產學攜手合作僑生專班頂尖獎學金

為鼓勵海外優秀僑生來臺就讀產學攜手合作僑生專班，僑委會訂定技高端頂尖僑生獎學金申請計畫，報名就讀產學攜手合作僑生專班並經分發，且初中三年學業成績、操行成績符合標準者，擇優發給每人新臺幣 15 萬元，於入學後撥付，無續領機制。

(三)四年制產學合作企業學士班頂尖獎學金

為招收優秀僑生來臺升讀產學合作企業學士班，僑委會設置頂尖獎學金，擇優發給入學獎學金，每學年計新臺幣 10 萬元，2 學年共計 20 萬元，採續領審核機制。

十四、海外青年來臺研習參訪

(一)活動目的：

- 1、增進對臺灣的認識：透過來臺研習，促進海外青年對臺灣民主自由政經現況、華語文優質學習環境之瞭解，增進海外青年對臺灣之認識，持續深耕海外僑界新生力量。
- 2、鼓勵海外青年來臺升學：研習期間安排參訪特色高中及大學、技職教育體驗，增加海外學生對於臺灣升學環境之瞭解，引發來臺升學的動機，促進青年世代返國升學與來臺發展。
- 3、實際體驗臺灣多元文化：提供海外青年各項觀摩體驗活動，並安排組團來臺之團體透過與國內各級學校合作辦理方式，讓海外學生實際體驗臺灣在地文化及政經現況，成為僑社新生力量，培育僑團青年世代，增進我國與當地國之交流聯繫。

(二)活動類型：

- 1、實施方式：活動內容以「認識中華民國臺灣」為主軸，力求呈現臺灣教育環境、文化內涵、民俗技藝、風景名勝古蹟以及政經社會發展。
- 2、活動類型多元豐富：
 - (1)「語文研習班」(3週、4週、6週及8週)：提供海外青年學習華語文及認識臺灣之機會；
 - (2)「英語服務營」(4週)：媒合海外志工來臺進行英語教學服務，擴大國內學童國際視野及增進英語學習，促進海內外青年交流；
 - (3)「臺灣觀摩團」(2週)：海外青年實地體驗臺灣多元文化之機會；
 - (4)「臺灣技職教育體驗營」(2週)：認識臺灣高等教育環境及實地體驗技職課程；
 - (5)「輔助海外校團辦理來臺研習或臺灣文化活動」：鼓勵海外僑校僑團組團來臺研習華語文或臺灣文化活動。

連結網址：

<https://www.ocac.gov.tw/OCAC/Pages/List.aspx?nodeid=1377>

十五、全球僑胞服務數位平臺

僑委會為聯繫與服務全球僑胞，運用 LINE 免費跨國聯繫特性，設置僑務委員會 LINE 專線 (LINE ID:@ Taiwan-World)，提供全球僑胞便捷聯繫單一窗口，以聲音、圖文與影像提供僑胞各項諮詢、陳情、建言等相關服務。總機值機時間為：臺灣上班時間周一至周五 8 時 30 分至 17 時 30 分；例假日及國定假日全日不值機，倘因網路線路無法連線，可改撥僑委會電話總機專線：+886-2-2327-2600。

僑委會全球僑胞服務數位平臺專屬網址：

<https://Contact.Taiwan-World.Net>





- ✓ 僑團聯繫服務
- ✓ 僑青聯繫服務
- ✓ 僑校聯繫輔導
- ✓ 僑臺商事業輔導
- ✓ 僑生就學與在學輔導
- ✓ 僑胞權益服務
- ✓ 僑務電子報等文宣



Overseas Community Affairs
Council, R.O.C. (Taiwan)
中華民國僑務委員會

十六、華僑身分證明及護照加簽僑居服務

(一)華僑身分證明書

海外僑民申請華僑身分證明書，主要是作為返國行使各項權利義務的依據。僑務委員會為配合僑民在國內辦理投資、工商登記、不動產買賣、遺產繼承、銀行開立帳戶、入境居留等事宜之需要，而核發華僑身分證明書。

(二)護照加簽僑居身分

海外僑民申請於護照內加簽僑居身分，主要是作為返國行使各項權利義務的依據。僑務委員會為配合僑民在國內辦理投資、就學、出境及服兵役等事宜之需要，而辦理僑居身分加簽。

(三)諮詢專線

僑務委員會綜合規劃處證照科

電話：886-2-2327-2929

傳真：886-2-2356-6385

地址：100 臺北市中正區徐州路 5 號 3 樓

僑委會並製作「僑民證照權益介紹」3 分鐘短片，已於僑務電子報 youtube 頻道上架，相關連結請參：

<https://ocacnews.net/video/122>

如有相關疑義，歡迎利用僑委會網站智能客服系統詢問。

十七、海外僑民團體聯繫登記與輔導

遍布海外各地僑胞在僑居國當地豐厚人脈和網絡，一直是協助我國推展外交重要助力。為協助海外僑民團體，健全發展及推展活動，僑委會訂定「海外僑民團體聯繫登記作業要點」，加強與海外僑民團體聯繫互動，團結僑民力量，深化臺灣與各國關係，為臺灣爭取更多國際空間。歡迎海外鄉親組織各項專業或同鄉會團體，依據該要點檢附相關資料，經由駐外館處或文教服務中心核轉僑委會登記為海外僑民團體組織，共同攜手為壯大臺灣努力。

另，僑委會為輔導海外僑民舉辦各項活動，深化與僑居國政府及主流社會關係，協助臺灣拓展與各國政治、文化與經貿合作，提高我國國際能見度，訂定「海外僑民團體經費補助要點」，歡迎各海外僑民團體依該要點檢附相關資料，經由駐外館處或文教服務中心核轉僑委會，僑委會將視活動規模、性質及當年度預算酌予補助。

有關海外僑民團體聯繫登記事宜請參閱僑委會網站：

<https://www.ocac.gov.tw/OCAC/Pages/VDetail.aspx?nodeid=600&pid=1721>

有關海外僑民團體經費補助事宜請參閱僑委會網站：

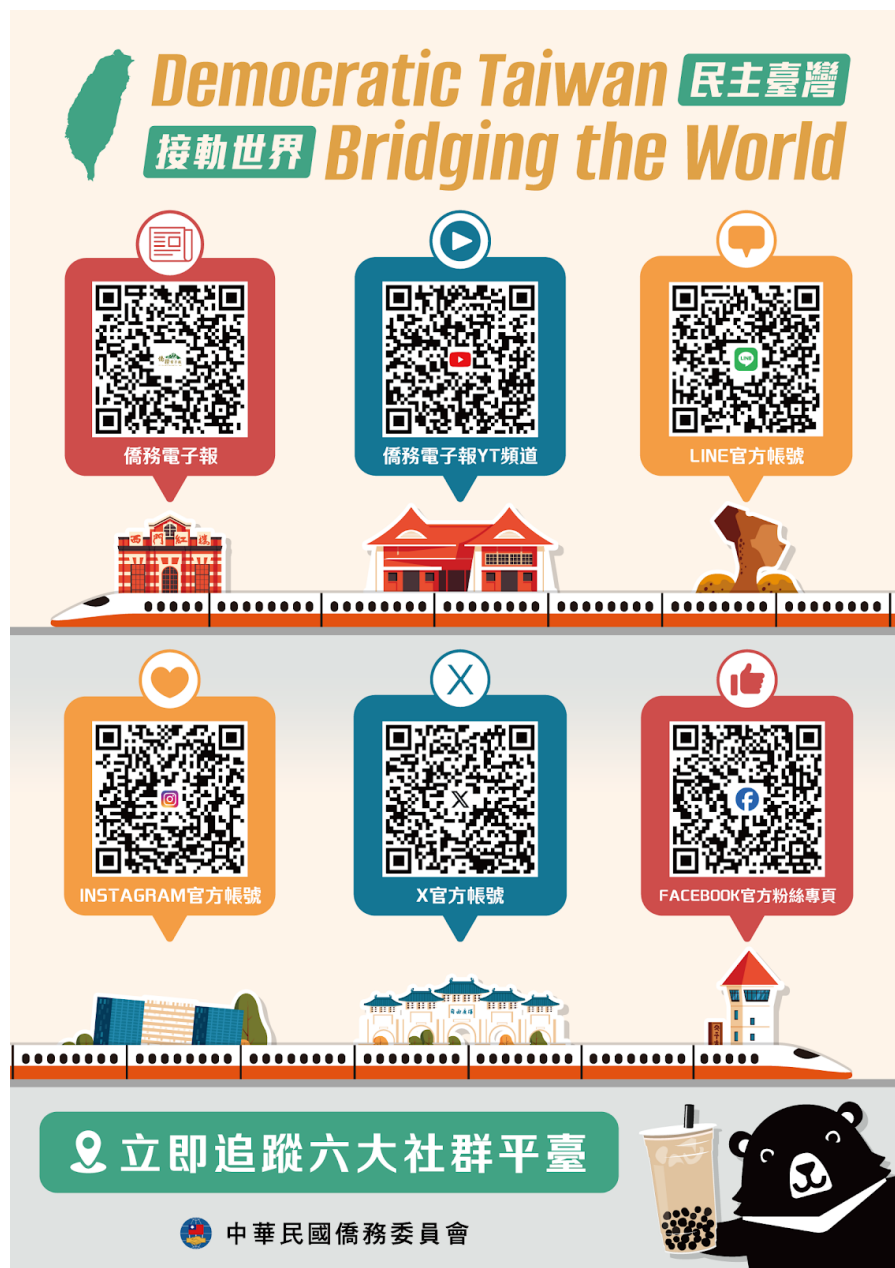
<https://www.ocac.gov.tw/OCAC/Pages/VDetail.aspx?nodeid=601&pid=1724>

僑務委員會 LINE 專線：LINE ID:@Taiwan-World

便利鏈結：<https://line.me/ti/p/xdgYzRVPzd>

十八、僑務委員會六大社群平臺

為持續擴大僑務服務量能，僑委會建置「僑務電子報」新聞網站、「僑務電子報 YouTube 頻道」、「僑務電子報 LINE 官方帳號」、「僑務委員會 OCAC 官方臉書粉絲專頁」、「僑務委員會 X 官方帳號」以及「僑務委員會 Instagram 官方帳號」，可隨時點閱即時僑務新聞與觀看臺灣優質影片，更可自動接收到重要僑務資訊與僑民服務消息，包括各類活動開班訊息、僑胞權益等，相當方便又實用，「鎖定 1+6，臺灣正確訊息不漏接」！



拾壹、泰國政府對臺商投資相關措施及機構

一、吸引臺商投資優惠與相關法規

(一) 泰國促進投資委員會 (BOI) 於 2022 年 12 月公布「5 年 2023-2028 年新投資戰略 Five-Year Investment Promotion Strategy (2023- 2028)」盼有效引導外資及本國企業在泰進行研發及創新，並推動農業、工業與服務業加值。廠商若從 2023 年 1 月起申請投資獎勵資格，則必須按照新的標準進行審核。投資企業在 2022 年年底前送件申請審批之案件，若獲核准者，仍適用原獎勵政策。相關措施如下述：

1. BOI獎勵投資政策

- (1) 泰國投資政策從2015年1月起出現大幅度改變，打破以往按投資項目地理所在地之分區 (Zoning) 獎勵方式，改為二大類獎勵措施，即「營運活動獎勵」(activity-based incentives) 及「功績獎勵」(merit-based incentive)。其中「營運活動獎勵」給予優惠分為A1+、A1、A2、A3、A4和B共6等，按行業類別與對國家經濟發展貢獻分別給予不同的優惠待遇，其中A1+為最高級別優惠，為發展科技與創新類產業，可獲免13年企業所得稅、免稅額無上限及免機械與原材料進口稅等優惠。而「功績獎勵」則是鼓勵對國家或工業整體發展有利之投資或支出，即提升競爭力、帶動地區繁榮及發展工業區之投資，將給予額外的獎勵。
- (2) 新政策另針對泰國工業園區管理局所管轄之工業園區（行業類別優惠外，另增加減免企業所得稅1年）、經濟特區（行業類別優惠外，另增加免企業所得稅1年或公司所得稅減半2年，詳如下述）和南部邊境特區（免企業所得稅8年）提供額外投資優惠。

BOI按產業類別的重要性將優惠權益分為A類及B類：

產業類別	免企業所得稅	免機器進口稅	免徵用於研發的物品進口關稅	免出口產品的原材料進口稅	非稅收方面的優惠權益
A1+	13 年	✓	✓	✓	✓
發展科技與創新	(無上限)				
A1	8 年	✓	✓	✓	✓

智慧型產業，以增強國家競增力的設計和研發產業為主	(無上限)				
A2 發展國家基礎設施的產業，具有高附加值的高科技行業，並在泰國投資較少或者尚未有投資的產業	8 年	✓	✓	✓	✓
A3 對國家發展具有重要意義，並且在國內相關投資較少的高科技行業	5 年	✓	✓	✓	✓
A4 技術不如 A1 至 A3 類先進，但能增加國內原材料價值以及加強產業鏈發展的產業	3 年	✓	✓	✓	✓
B 沒有使用高科技但對產業鏈發展仍具重要性的輔助產業	-	✓	✓	✓	✓

資料來源：BOI手冊、2023投資泰國常見問答集

2. 經濟特區 (Special Border Economic Zones, SEZ)

發展計畫之經濟特區位於泰國達府 (Tak，與緬甸相鄰)、宋卡府 (Songkhla，與馬國相鄰)、莫拉限府 (Mukdahan，與寮國相鄰)、沙繳府 (Sakao) 及噠叻府 (Trat，均與東國相鄰)、清萊府 (Chiang Rai，與緬、寮相鄰)、北碧府 (Kanchanaburi，與緬相鄰)、廊開府 (Nong Khai)、納空拍農府 (Nakhon Phanom，均與寮相鄰) 及納拉提瓦府 (Narathiwat，與馬相鄰) 等10省府。其具體優惠措施包括允許持有土地所有權、投資獎勵措施、投資項目享受稅收減免，若為主要個別經濟特區訂出可享優惠之目標產業，除可獲得免企業所得稅8年外，還能再獲5年企業所得稅減半之優惠。

3. 東部經濟走廊 (Eastern Economic Corridor, EEC) 投資優惠措施

巴育總理依據泰國臨時憲法第44條成立專案政策委員會及工作委員會推動東部經濟走廊計畫 (EEC)，2017年初宣布在東部沿海之北柳府 (Chachoengsao)、春武里府 (Chon Buri) 及羅永府 (Rayong) 設立經

濟特區，大力發展基礎設施及提供投資優惠措施，促進科技創新、推動技術密集型的新興行業發展，其中物流基礎建設包括高鐵、雙軌鐵路、高速公路及特定工業區，協助以出口的製造業及廠商藉由Laem Chabang深水港、Map Ta Phut港及Utapao國際機場出口；並鼓勵EEC區域發展6大目標產業群聚，分別為Eastern Airport City(EECa)；Innovation Platform(EECi)；Digital Park(EECd)；Medical Hub(EECmd)；Genomics Thailand(EECg)；Tech Park Ban Chang(EECTp)。

泰國東部經濟走廊相關投資優惠措施如下：

- (1) 免企業所得稅最高13年
- (2) 機臺及用於研發之物品免進口關稅
- (3) 享有特別扣除額
- (4) 允許在區域內使用外幣
- (5) 允許持有土地
- (6) 允許租賃國有土地長達50年，並且可延長49年
- (7) 外籍人士個人所得稅15%或17%

東部經濟走廊額外投資優惠權益

項目類別	基本優惠權益	額外優惠權益			
		發展人力資源	位於特定區域		
			EECi, EECd, EECa, EECmd EECg EECTp	或	工業區
A1+	免公司所得稅10-13年	免公司所得稅2年	免公司所得稅1年		免公司所得稅1年
A1及A2	免公司所得稅8年	公司所得稅減半3年	公司所得稅減半2年		-
A3及A4	免公司所得稅3-5年			免公司所得稅1年	

資料來源：整理自泰國BOI公布投資優惠措施

二、投資主管機構及聯絡窗口

(一) 泰國投資促進委員會 (BOI)：

泰國主管投資的單位為泰國投資促進委員會 (Board of Investment, BOI)，該委員會提供獎勵投資措施並審核所有外商及泰商投資申請案，並負責國內外招商工作。泰國於 1977 年正式公布相關獎勵投資法規，並設立投資促進委員會。該委員會由泰國總理擔任投資促進委員會主席，成員則包括工業部長、商業部次長、財政部次長及各有關經濟事務之部會官員、工商會代表及學者等。該委員會定期開會審查通過投資申請案，但相關事務性及例行性工作則由幕僚單位泰國投資促進委員會辦公室 (Office of the Board of Investment) 執行。

BOI 負責推動吸引各項投資計畫，擬定獎勵優惠政策，提供各種投資促進服務，包括申請過程及後續服務，並促進泰國工業與技術發展，期能進一步達到有效使用本土資源、增加就業、開發曼谷以外地區、加強基礎建設、保護自然資源、減少環境污染等目標。BOI 的服務事項包括協助尋覓設廠土地、水電通訊線路申請、公司設立登記申請、工作簽證申請、提供投資機會、代尋合作投資夥伴。BOI 並設立單一服務窗口 (One Start One Stop Investment Center, OSOS) 以提升對投資人服務之效率。

✧ 聯絡窗口：BOI 投資服務中心

- 地址 (總部)：555 Vibhavadi-Rangsit Road, Chatuchak, Bangkok 10900, Thailand
- 電話：+66-2-5538111 或 +66-2-5538216
- Email：head@boi.go.th
- 網站：<http://www.boi.go.th>

(二) 東部經濟走廊辦公室 (Eastern Economic Corridor, EECO)

1. EECO：根據 EEC 法案第三章第 14 條、國家預算法及相關法律，EECO 為政府法人機構，但非政府機構或國營企業。在分配預算或補貼時，由國家預算辦公室負責將經費直接劃撥給 EECO，EECO 並同時作為 EEC 政策委員會的秘書處。

根據 EEC 法案第 15 條規定，EECO 的職責如下：

- (1) 負責 EEC 政策委員會的行政工作和學術事務；

- (2) 針對計畫執行進度向 EEC 政策委員會提出相關建議；
- (3) 研析 EEC 發展政策、制定計畫和措施、進行初步影響評估，以及根據分析結果提出相應預防方法和建議，並向政策委員會進行報告；
- (4) 追蹤監測 EEC 的進展，至少每 3 個月一次向政策委員會進行工作報告；
- (5) 編寫 EEC 法案執行情況的年度報告，向參議院和眾議院報告；
- (6) 與相關政府部門進行溝通協調，確保 EEC 發展項目的執行進展與政策委員會制定的政策、計畫和措施相符；
- (7) 研究建立經濟特區的適宜性與可行性；
- (8) 進行獨立投資或與國內外其他機構聯合投資，以促進 EEC 及其他經濟特區的發展；
- (9) 設立有限責任公司或股份有限公司進行經營活動，發展有利 EEC 及其他經濟特區發展的業務；
- (10) 借貸款用以支付業務支出；
- (11) 執行 EEC 法案或其他法律規定的職責，或由內閣 EEC 委員會委託的其他工作。

執行上述第 9、10、11 項時，須事先獲得 EEC 政策委員會的批准，必要時政策委員會有權提出相關限制條件；此外，在實施第 10 項時，若借貸金額超過 5 千萬泰銖，則必須通過內閣的批准。

2. 聯絡窗口：EECO

- 地址：25th Floor CAT Tower, 72 Soi Wat Maungkhae, Charoenkrung Road, Bangrak, Bangkok 10500, Thailand
- 電話：+66-2033-8000
- 網站：<https://www.eeco.or.th>
- Email：saraban@eeco.or.th

拾貳、協助海外臺商回臺投資

一、投資臺灣三大方案

政府自 2019 年 7 月 1 日起推動「投資臺灣三大方案」，包含原「歡迎臺商回臺投資行動方案」更新版本，以及全新的「根留臺灣企業加速投資行動方案」及「中小企業加速投資行動方案」，提供土地租金優惠、專案貸款等協助措施，統一由投資臺灣事務所擔任服務窗口，以滿足用地需求、充裕產業人力、協助快速融資、穩定供應水電，以及提供稅務服務，共計五大策略，解決企業投資的五缺痛點，協助臺商將高階製造產能移回臺灣，陸續帶動根留臺灣企業與中小企業為主的供應鏈廠商一同在臺投資，幫助臺灣在瞬息萬變的國際局勢之下，讓臺商、臺灣在地企業和中小企業都能快速、安心投資。

二、客製化單一窗口：

由經濟部投資臺灣事務所作為單一服務窗口，提供客製化服務，並縮短行政流程，協助臺商快速返臺投資，聯絡資訊如下：

投資臺灣事務所

地址：100031 臺北市中正區愛國東路82號1樓

網址：<https://investtaiwan.nat.gov.tw/>

聯繫方式及窗口：

(一) 歡迎臺商回臺投資行動方案

諮詢服務窗口：+886-2-2311-2031 分機 208、211、205

電子信箱：service@invest.org.tw

(二) 根留臺灣企業加速投資行動方案

諮詢服務窗口：+886-2-2311-2031 分機 810、811

電子信箱：service@invest.org.tw

(三) 中小企業 加速投資行動方案

諮詢服務窗口：+886-2-2311-2031 分機 206、201、804

電子信箱：service@invest.org.tw

拾參、臺商申請亞太經濟合作（APEC）商務旅行卡（ABTC）應備文件及流程

一、 ABTC 卡簡介

亞太經濟合作旅行卡（ABTC）係在 APEC 會員體間通關入出境之一種許可證（Entry Permit），即以商務旅行卡取代傳統簽證型態，該卡是亞太經濟合作（Asia-Pacific Economic Cooperation, APEC）所發行之商務旅行卡（Business Travel Card），供商務人士持用，能在會員體間通關入出境。

二、 ABTC 卡優點

以商務旅行卡取代傳統簽證型態，持卡者得持憑有效護照享有5年效期、多次入境，每次停留最長3個月之簽證待遇（各會員體核定時間長短不同）；另於通關時，得經由 APEC 專用通關道，以節省商務人士辦理簽證及通關時間。

三、 相關申請文件

- (一) 請參閱 ABTC 卡詳細申請規定及填寫完整之申請表（申請人親自簽同護照簽名），表格下載：<https://www.boca.gov.tw/cp-42-9-bf187-1.html>。
- (二) 2 吋正面半身彩色照片 1 張（最近 6 個月內）。
- (三) 中華民國身份證之正、反面影本。
- (四) 中華民國護照影本（效期至少 5 年以上，倘效期不足，商務卡效期同護照效期）。
- (五) 請簡述個人履歷、擔任僑務或僑團榮譽職或泰國各商會出具之推薦函。請自駐泰國代表處網頁下載「申請 ABTC 卡泰國台商基本資料表」（<https://taiwanembassy.org/th/post/13269.html>）。
- (六) 泰國公司登記影本（倘為泰文必須中譯或英譯，可不經驗證）。
- (七) 泰國公司在職中文或英文證明正本（最近 3 個月內核發，必須加蓋公司章戳）。
- (八) 我國核發最近 3 個月內之無刑事案件紀錄之警察刑事紀錄證明（良民證）正本（無須驗證）。
- (九) 泰國工作證件或工作簽證影本。

四、 申請流程

待備齊上述文件後，至駐泰國代表處領務簽證櫃檯送件繳費；申請規費為5,400泰銖。

泰國臺商服務手冊

駐泰國臺北經濟文化辦事處

書 名：泰國臺商服務手冊

編 著 者：駐泰國臺北經濟文化辦事處僑務組

出 版 者：駐泰國臺北經濟文化辦事處

地 址：40/64 Vibhavadi-Rangsit 66, Laksi, 10210 Bangkok,
Thailand

電 話：(+66)2-1193555

電子郵件：tha@mofa.gov.tw

官方網站：<https://www.taiwanembassy.org/th/>

出版年月：2025 年 3 月