

## 新加坡華人人口分析

**新**加坡簡稱星洲，位於東南亞馬來半島南端的小島上，與馬來半島有長堤相連，新加坡的國土面積約710平方公里，除了本島之外，還包括其周圍的數十個島嶼。1819年，任職於英國東印度公司的史丹福·萊佛士與馬來半島的柔佛蘇丹（國王）簽訂條約，獲准在新加坡建立交易站和殖民地。由於新加坡具備天然海港的條件，且擁有戰略上的優越位置，在二次世界大戰之前一直是英國在東南亞最重要的據點；當時英國東印度公司採用自由貿易政策，吸引了整個亞洲，甚至遠至中東及美國的商家前往經商，從此奠定了新加坡的商業經營基礎，遂發展成為今日世界聞名的商埠。

新加坡古稱「淡馬錫」，原為馬來西亞柔佛王國的一部份。1824年成為英國的殖民地，1832年成為英國海峽殖民地（Straits Settlements，英國在1826年至1946年間對位於馬來半島的3個重要港口和馬來群島各殖民地的管理建制）的中央政府所在。二次大戰期間，日本佔領新加坡超過3年，並將新加坡改稱「昭南特別市」。1945年8月，英國重新管轄新加坡，1946年改為直轄殖民地。新加坡在1959年取得完全自治，當年5月舉行第一次大選。1963年新加坡與馬來西亞、沙勞越和沙巴組成馬來西亞聯邦，但於1965年8月9日退出，正式成立新加坡共和國。

1871年4月新加坡舉辦第一次普查，此後每10年辦理一次，至1931年為止已辦理7次，之後受二次大戰的影響延至1947年舉辦第8次普查、1957年辦理第9次。獨立之後的首次普查於1970年舉行，之後分別在1980年、1990年及2000年辦理。另外，1995年開辦第一次小型普查（General Household Survey, GHS），2005年辦理第二次，本文主要根據第二次小型普查結果及新加坡統計網站最新發布的資料描述新加坡華人的口特徵。

### 壹、人口概況、年齡及性別結構

新加坡的華人主要來自中國福建、廣東和海南等地，其中大部分為福建人，其次為潮州人、廣府人、客家人和海南人等。根據新加坡統計局資料顯示，2008年居民總計364萬3千人，其中華人計272萬2千人，占74.7%，馬來人占13.6%，印度人占8.9%，其他族裔占2.8%。

表一、新加坡人口種族分布

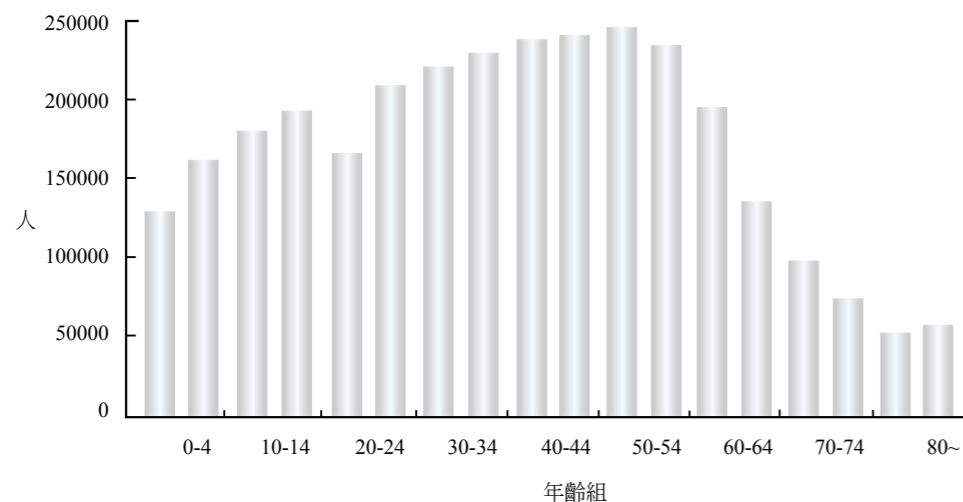
單位：萬人；%

年份	總人口	華人		馬來人		印度人		其他	
		人數	百分比	人數	百分比	人數	百分比	人數	百分比
1990	273.6	212.8	77.8	38.4	14.0	19.4	7.1	3.0	1.1
2000	327.3	251.4	76.8	45.5	13.9	25.8	7.9	4.7	1.4
2008	364.3	272.2	74.7	49.5	13.6	32.3	8.9	10.2	2.8

資料來源：新加坡統計局，<http://www.singstat.gov.sg>

華人當中男性134萬人，女性138萬2千人，性比例約97.0；相較於2000年普查之251萬4千人，華人人增加率約8.3%，性比例較2000年之98.9為低。15歲以下人口占16.7%，較2000年普查之19.7%下降3個百分點；65歲以上占9.6%，較2000年之7.5%增加2.1個百分點；年齡眾數則落在40-44及45-49歲二年齡組。

圖一、華人年齡人口分布



表二、2008年華人人數—按性別及年齡分

單位：人；百分比

	合計			百分比		
	合計	男	女	合計	男	女
總合	<b>2,721,800</b>	<b>1,339,600</b>	<b>1,382,200</b>	<b>100.00</b>	<b>100.00</b>	<b>100.00</b>
0-4歲	127,700	65,500	62,200	4.73	4.91	4.55
5-9歲	150,000	77,400	72,600	5.56	5.81	5.31
10-14歲	177,600	91,400	86,200	6.58	6.86	6.31
15-19歲	186,700	95,400	91,300	6.92	7.16	6.68
20-24歲	159,800	81,000	78,800	5.92	6.08	5.77
25-29歲	194,900	94,700	100,200	7.22	7.11	7.33
30-34歲	216,100	102,900	113,300	8.01	7.72	8.29
35-39歲	229,000	109,400	119,600	8.48	8.21	8.75
40-44歲	234,500	116,000	118,500	8.69	8.70	8.67
45-49歲	241,100	121,200	119,900	8.93	9.09	8.78
50-54歲	228,400	114,800	113,600	8.46	8.61	8.32
55-59歲	186,800	93,700	93,100	6.92	7.03	6.82
60-64歲	126,800	62,200	64,600	4.70	4.67	4.73
65-69歲	97,000	46,100	50,900	3.59	3.46	3.73
70-74歲	66,300	30,700	35,600	2.46	2.30	2.61
75-79歲	48,100	20,200	27,900	1.78	1.52	2.04
80-84歲	28,100	10,200	17,800	1.04	0.77	1.30
85歲以上	22,800	6,800	16,000	0.84	0.51	1.17

資料來源：新加坡統計局，<http://www.singstat.gov.sg>

## 貳、教育及就業

新加坡的教育制度與英國較為類似，自60年代末期即以英語為基本教學語言。15歲以上非在學華人當中17.7%具有大學學位，另有14.1%擁有理工學院或是其他文憑（diploma），二者合計佔31.8%；而25~29歲華人中高達四成擁有大學學位，30~34歲年齡組中亦有三成七，顯示年輕一輩華人教育程度越來越高。

表三、15歲以上非在學華人教育程度—按年齡別分

	單位：%					
	合計	無證書	小學	中學	理工學院及其他文憑	大學
總計	100.00	17.24	10.55	40.49	14.05	17.67
15-19歲	100.00	1.63	1.95	87.32	9.10	-
20-24歲	100.00	0.93	1.14	39.88	42.37	15.67
25-29歲	100.00	1.06	1.59	27.37	28.82	41.17
30-34歲	100.00	1.99	3.78	35.20	22.16	36.87
35-39歲	100.00	4.34	6.62	44.83	17.21	26.99
40-44歲	100.00	6.88	11.50	50.42	12.17	19.03
45-49歲	100.00	11.64	16.12	51.47	9.61	11.16
50-54歲	100.00	16.40	16.71	51.65	6.81	8.43
55-59歲	100.00	26.98	17.56	44.00	5.71	5.75
60-64歲	100.00	41.88	16.92	31.99	4.55	4.66
65-69歲	100.00	52.77	16.67	23.71	3.30	3.54
70-74歲	100.00	68.36	13.16	14.30	1.86	2.32
75歲以上	100.00	76.29	9.94	11.57	0.94	1.27

資料來源：新加坡統計局，<http://www.singstat.gov.sg>，General Household Survey 2005

依據2005年小型普查，15歲以上就業人口中，具中學學歷者占42.9%最多，其次為大學之23.6%，理工學院及其他文憑者占17.8%；就業者從事的職業則以助理技術人員最多，占20.1%，其次為資深幹部及經理，占14.6%。以性別來看，男性所從事職業以資深幹部及經理者最多（18.4%），其次為助理技術人員（17.3%），再其次為機器設備操作人員（13.6%），三者合計49.3%；女性則為一般職員（24.7%）、助理技術人員（23.8%）、服務及銷售人員（16.0%），三者合計64.5%，相較之下，女性的職業型態較男性集中。

表四、15歲以上華人就業狀況—按學歷及性別分

	單位：%		
	合計	男	女
總計	100.00	100.00	100.00
無證書	7.36	7.61	7.04
小學	8.40	9.37	7.12
中學	42.90	43.14	42.59
理工學院及其他文憑	17.79	16.80	19.08
大學	23.55	23.08	24.17

資料來源：新加坡統計局，<http://www.singstat.gov.sg>，General Household Survey 2005

表五、15歲以上華人就業狀況—按職業別及性別分

	單位：%		
	合計	男	女
總計	100.00	100.00	100.00
資深幹部及經理	14.61	18.35	9.70
專門技術人員	12.63	12.64	12.60
助理技術人員	20.08	17.29	23.75
一般職員	13.59	5.09	24.74
服務及銷售人員	13.81	12.18	15.95
農漁牧工作人員	0.08	0.12	0.04
技工及相關從業人員	6.66	10.66	1.39
機器設備操作人員	10.00	13.64	5.23
清潔及勞動相關從業人員	5.18	4.36	6.27
其他	3.35	5.67	0.30

資料來源：新加坡統計局，<http://www.singstat.gov.sg>，General Household Survey 2005

## 參、在家使用語言

新加坡為多語系國家，許多華人會說多種語言。華人在家最常使用語言以普通話（國語）最多，占47.2%，說其他華語方言者為23.9%，二者合計在家常說華語者占71.1%，又在家常說英語者將近三成。以年齡來看，年齡越大者在家使用方言的比例越高，60歲以上華人超過半數在家都是使用方言；25-44歲華人當中將近兩成的人在家使用方言，半數左右則是講普通話；15-24歲的年輕族群則有六成左右在家講普通話。在家講英語的則以年輕人居多，5-14歲在家說英語的比例超過四成。

表六、5歲以上華人在家最常使用語言—按年齡別分

	單位：%			
	英語	普通華語	華語方言	其他
總計	28.69	47.15	23.85	0.31
5-9歲	47.20	50.71	1.76	0.32
10-14歲	42.50	54.83	2.42	0.25
15-19歲	35.73	59.61	4.45	0.21
20-24歲	26.18	62.61	10.92	0.29
25-29歲	24.61	56.79	18.14	0.47
30-34歲	29.13	50.61	19.89	0.37
35-39歲	32.21	49.03	18.45	0.32
40-44歲	31.23	50.02	18.42	0.32
45-49歲	29.92	46.91	22.87	0.30
50-54歲	24.48	46.49	28.77	.025
55-59歲	21.28	37.89	40.56	0.27
60-64歲	15.20	28.94	55.73	0.13
65-69歲	10.90	22.77	65.95	0.37
70-74歲	7.51	15.65	76.55	0.28
75歲以上	6.83	8.23	84.54	0.40

資料來源：新加坡統計局，<http://www.singstat.gov.sg>，General Household Survey 2005

若以學歷來看，教育程度越高在家使用英語的比例也越高，受過大學教育者在家使用英語者高達48.5%，中學程度者約有四成；相對的學歷越低，在家說華語的比例則較高。

表七、15歲以上華人家最常使用語言－按學歷別分

單位：%

	英語	普通華語	華語方言	其他
總計	<b>24.75</b>	<b>44.80</b>	<b>30.13</b>	<b>0.32</b>
中學以下	5.31	42.38	52.08	0.24
中學	29.63	49.57	20.58	0.22
高中	34.37	49.28	16.11	0.23
大學	48.50	38.50	12.27	0.73

資料來源：新加坡統計局，<http://www.singstat.gov.sg>，General Household Survey 2005

## 肆、結語

新加坡統計局資料完備，每隔10年辦理一次戶口普查，下次辦理時間為西元2010年，其餘非普查年亦有資料置於網站供大眾查詢。關於新加坡華人人數，本室則直接採用該局發佈之資料，2008年華人人數為272萬2千人。

## 參考文獻

1. 新加坡統計局 (Statistics Singapore)，網址：<http://www.singstat.gov.sg/index.html>
2. 楊慶南，(1989)，(新加坡華僑概況)，海外華人青少年叢書，正中書局：台北市
3. 新加坡－Wikipedia，維基百科